

Årsrapport 2012



Ottersøy 15. februar 2013

Innhold

1.	Innledning.....	3
2.	Mål og resultater	3
2.1.	Store linjer	3
2.1.1.	Befolkningsutvikling	4
2.1.2.	Demografi.....	5
2.1.3.	Andel innbyggere med høyere utdanning.....	5
2.1.4.	Arbeidsledighet og sysselsettingsutvikling.....	6
2.1.5.	Andel nyetableringer og vekstforetak.....	7
2.1.6.	Regionens attraktivitet	8
2.1.7.	Holdninger til omstilling og NYN	9
2.1.8.	Næringslivets robusthet og sårbarhet.....	9
2.2.	NYNs satsingsområder.....	11
2.2.1.	Marin sektor	12
2.2.2.	Maritim sektor	13
2.2.3.	TIFT (Teknologiintensiv forretningsmessig tjenesteyting)	14
2.2.4.	Reiseliv og opplevelsesnæring.....	15
2.3.	NYNs utviklingsområder	16
2.3.1.	Kompetanse og rekruttering	16
2.3.2.	Regional samhandling	16
2.4.	Erfaringer fra omstillingsarbeidet 2012	17
3.	Organisering av arbeidet	17
3.1.	Eierskap	17
3.2.	Styret	17
3.3.	Administrasjon.....	18
4.	Økonomi	18

1. Innledning

Nyskaping og utvikling Ytre Namdal IKS er et interkommunalt selskap eid av kommunene Leka, Nærøy og Vikna, og har som oppgave å lede det ekstraordinære næringsutviklingsarbeidet for Ytre Namdal i perioden 2010-2015.

Det felles utviklingsarbeidet er resultat av at Nærøy kommunes søknad til Kommunal- og regionaldepartementet (KRD) om omstillingsstatus (sept. 2008) og føringer fra KRD og Nord-Trøndelag fylkeskommune om å legge denne søknaden til grunn for et ekstraordinært utviklingsprogram for regionen Ytre Namdal.

Nyskaping og utviklingsarbeidet kom i gang medio august 2010. Denne årsrapporten oppsummerer selskapets utviklingsaktiviteter og drift i 2012, men viser også samlede resultater fra oppstart til utgangen av 2012. Årsrapporten tar også for seg generelle utviklingstrender i Ytre Namdal, og drøfter i hvilken grad NYN kan bidra til å påvirke disse positivt.

Å utvikle et mer robust næringsliv for å gjøre Ytre Namdal mindre konjunkturavhengig, er et av NYNs hovedmål. På bakgrunn av KRDs robusthetsfaktorer og de regionale utviklingstrendene for Ytre Namdal, er det viktig at NYN drøfter strategier og innsats knyttet til

- *sammensetning mht. næringer og bransjer*
- *regionens kompetanse (rekruttering)*
- *rekruttering (sett ifht. demografi)*
- *økonomi; egenkapital og soliditet, eierskap og tilgang til venturekapital*
- *miks av lokalt, regionalt, nasjonalt og internasjonalt marked*
- *innovasjon og nyskaping*

Årsrapporten sammen med programstatusvurdering 2012 gir retning til NYNs handlingsplan for 2013 og danner grunnlag for søknad om nyskaping og utviklingsmidler for driftsåret 2013.

2. Mål og resultater

Det overordnede målet for utviklingsarbeidet i Ytre Namdal er å bidra til etablering av brutto 250 lønnsomme arbeidsplasser i perioden 2010-2015, styrke verdiskapinga og bidra til positiv utvikling i regionens samlede folketall.

NYNs utviklingsarbeid skal føre til målbare effekter innenfor strategiske satsingsområder og utviklingsområder og på generelle indikatorer som folketall, utdanningsnivå, konkurransekraft, attraktivitet mv. NYN har størst påvirkningskraft innenfor sine satsings- og utviklingsområder. Årsrapporten skiller derfor mål- og resultatrapportering innenfor NYNs strategiske satsingsområder fra de øvrige, mer generelle måleindikatorene som er samlet innenfor kapittel 2.1. Store linjer.

2.1. Store linjer

I dette kapitlet rapporteres det på måleindikatorer som beskriver generell utvikling i Ytre Namdal. NYN ønsker gjennom sin innsats å påvirke disse måleparameterne positivt, men utviklingen innenfor disse områdene er i stor grad avhengig av faktorer som NYN ikke har kontroll på. Tallgrunnlaget som benyttes i dette kapitlet er hentet fra NHOs NæringsNM 2012, NHOs BærekraftsNM 2012, NHOs EffektivitetsNM 2012 og øvrig sist tilgjengelige offentlige statistikker. Statistikkperioder kan dermed variere noe, men er sammenlignbare innenfor hvert tema.

I NHOs NæringsNM måles næringsutviklingen i regionene i Norge ut fra fire mål: Nyetableringer, lønnsomhet, vekst og næringslivets relative størrelse. Grunnlaget for NæringsNM 2012 er tall fra foretakenes regnskap for 2011. Kystgruppen, som består av kommunene Vikna, Leka og Nærøy framheves som årets komet i NæringsNM, og er ikke en region som tradisjonelt har hatt gode resultater. I NæringsNM 2012 klatret Ytre Namdal fra 45. til 7. plass i denne kåringen.

10 på topp-regioner NæringsNM 2012

#	Region	Nyetablering	Lønnsomhet	Vekst	Størrelse	NM siste 10 år
1	Stavangerregionen	7	5	9	4	1
2	Dalane	14	1	1	28	4
3	Trondheimsregionen	4	22	27	12	2
4	Bergen	7	20	38	5	5
5	Øvre Romerike	9	7	37	24	9
6	Søre Sunnmøre	40	21	5	13	7
7	Kystgruppen (YN)	57	3	4	18	45
8	Ålesundregionen	25	40	20	7	26
9	Oslo	1	49	42	1	20
10	Midtre Namdal	37	24	2	36	24

2.1.1. Befolkningsutvikling

NYN skal bidra til positiv utvikling i regionens folketall. Siden oppstart av programmet, har Ytre Namdal fått 171 flere innbyggere, en økning på 1,8 prosent. Basert på siste tilgjengelige statistikk fra SSB, er utviklingen positiv også i 2012. Innenfor regionen er det imidlertid fortsatt negativ befolkningsutvikling i Leka.

Kommune	2010(*)	2011	2012	2012K3(**)	Endring	%
Nærøy	4 145	4 135	4 241	4 255	+ 110	2,7
Vikna	4 994	4 995	5 069	5 083	+89	1,2
Leka	597	594	573	569	-28	-4,7
Samlet = N	9 736	9 724	9 883	9 907	+ 171	1,8

Folketall ved inngang 1. kvartal pr år. Endring viser endring i folketall i perioden (N = 2010)

(*) Folketall ved inngangen til 3. kvartal 2010 – oppstart NYN.

(**) Siste tilgjengelige tall fra SSB.no (utg. av 3 kvartal)

Referanse:

<http://statbank.ssb.no/statistikkbanken/Default.FR.asp?PXSid=0&nvl=true&PLanguage=0&tilside=selecttable/MenuSeIS.asp&SubjectCode=02>

2.1.2. Demografi

Det er store demografiske forskjeller i regionen, og hvor særlig Leka kommune står foran store utfordringer. I et 20-års perspektiv viser framskrivinger at antall personer over 80 år vil utgjøre over 25 % av Lekas befolkning i yrkesaktiv alder. Allerede i dag har kommunen et stort misforhold i arbeidsstyrken mellom andelen yngre (19-24 år) og eldre (60-65 år). Andelen yngre i Leka er 0,7 prosent, mot henholdsvis 1 og 1,1 prosent i Nærøy og Vikna.

Det er også grunn til bekymring i forhold til andel uføre i regionen. Også på denne statistikken utpeker Leka seg, hvor 10,5 prosent av befolkningen er registrert som ufør. Like bekymringsfullt er det at nærmere 10 % av befolkningen i Nærøy er registrert uføre, dette representerer et stort antall personer.

<i>Eldrebolgen</i>	%	<i>Plassering NT</i>	<i>Plassering Norge</i>
Vikna	9,8	2	102
Nærøy	14,7	11	305
Leka	25,1	23	423

Tabellen viser befolkning over 80 år i forhold til befolkningen i yrkesaktiv alder 20 år frem i tid.

<i>Yngre vs eldre</i>	%	<i>Plassering NT</i>	<i>Plassering Norge</i>
Vikna	1,1	5	142
Nærøy	1,0	7	154
Leka	0,7	21	408

Tabellen viser innbyggere 19-24 år i forhold til innbyggere 60-65 år.

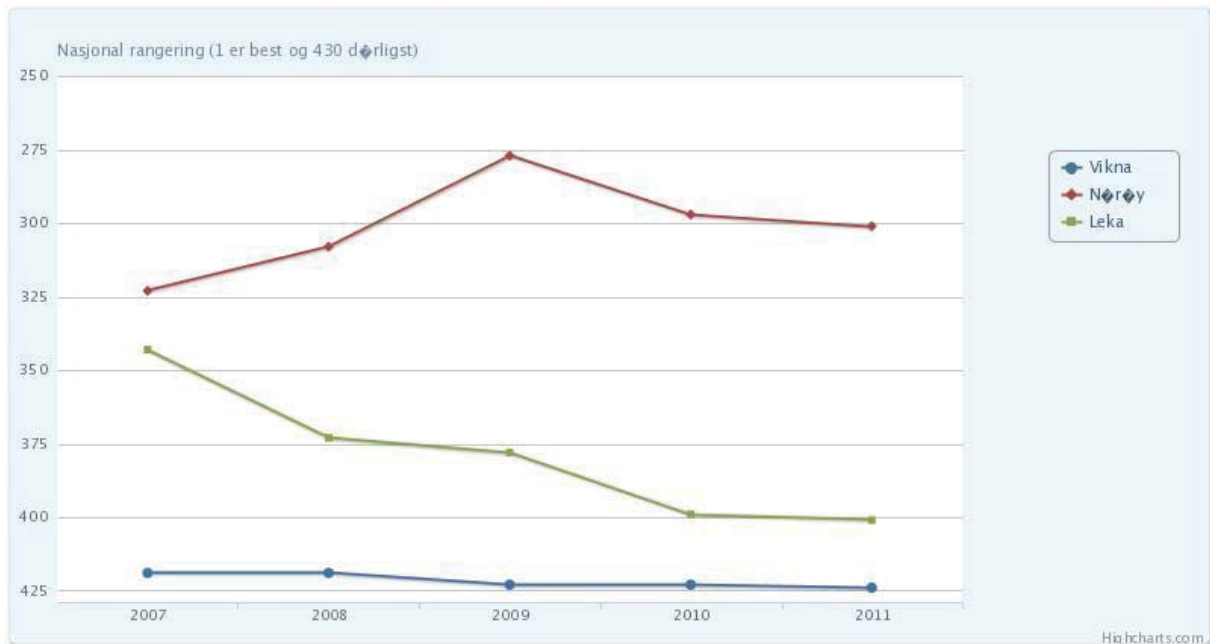
<i>Uføre</i>	%	<i>Plassering NT</i>	<i>Plassering Norge</i>
Vikna	7,3	10	253
Nærøy	9,6	21	376
Leka	10,5	22	405

Andel uføretrygdede i prosent av befolkningen.

For NYN IKS har Ytre Namdals demografi ikke hatt spesielt fokus, bortsett fra rekrutteringsfokus som i stor grad har vært rettet mot næringslivets behov for kompetanse spesielt, men også antall hender generelt. I arbeidet med HP13 bør det ses på muligheter for å etablere resultatmål og konkrete tiltak også for befolknings- og demografiutviklingen. Summen av NYNs innsats og målsettinger bør ha mål om å påvirke demografisk utvikling positivt, i likhet med den generelle befolkningsutviklingen i regionen, for å utløse vekstpotensialet i næringslivet. Rekrutteringsarbeidet vil være NYNs viktigste bidrag i demografiutvikling, blant annet gjennom tilstedeværelse på høgskoler og universiteter.

2.1.3. Andel innbyggere med høyere utdanning

Arbeidslivet blir stadig mer kompetansekrevene. Den kunnskapen og kompetansen som finnes i lokalsamfunnet blir derfor stadig viktigere for kvaliteten i tjenestene og næringslivets konkurranseevne.



Den sammenlagte rangeringen av YN-kommunene er basert på andelen sysselsatte med hhv. kun grunnskole og høyere utdanning i kommunen. I forhold til landsgjennomsnittet, scorer vekstkommunen Vikna over tid dårlig i forhold til kompetanse. Nærmere hver tredje sysselsatt har ikke utdanning over grunnskolenivå. Bare 1,8 % av de sysselsatte har høyskole- eller universitetsutdannelse (mer enn 4 år).

<i>Kun grunnskole</i>	%	Plassering NT	Plassering Norge
Vikna	28,8	23	425
Nærøy	16,4	19	248
Leka	21,0	22	385

Sysselsatte med grunnskole som høyeste utdannelse som andel av befolkningen i yrkesaktiv alder.

<i>Høyere utdanning</i>	%	Plassering NT	Plassering Norge
Vikna	1,8	18	376
Nærøy	2,6	14	281
Leka	1,5	20	407

Sysselsatte med utdanning på universitets- og høyskolenivå over 4 år som andel av sysselsatte.

Regionens samlede score innenfor kompetanseområdet, er bekymringsfull. Sett i lys av at norsk næringsliv i framtiden er avhengig av å knytte kompetanse til sine produkter og tjenester for å være konkurransedyktige, synliggjør kompetansestatistikken en alvorlig trussel mot framtidig vekst og suksess i YN-regionen.

2.1.4. Arbeidsledighet og sysselsettingsutvikling

Figuren under viser helt ledige arbeidssøkere i Ytre Namdal i antall og prosent av arbeidsstyrken pr utgangen av år. Som et hovedbilde er arbeidsledigheten i regionen lav, hoppet i ledigheten i Vikna har sammenheng med permitteringer i slakterivirksomhet i desember 2012.

	K	M	I alt	Nærøy	Vikna	Leka	I alt
2010	35	67	102	2,3%	2,0%	1,4%	2,1%
2011	32	54	86	1,7%	1,8%	2,6%	1,8%
2012	50	63	113	1,7%	3,1%	1,8%	2,3%

Kilde: nav.no

Ifølge NHOs NæringsNM er det registrert 4 707 arbeidsplasser i Ytre Namdal. Over halvparten av disse er registrert i Vikna, og gir Vikna en sysselsettingsgrad på formidable 91,8 prosent. Ulikhetene i sysselsettingsgrad mellom Vikna og Nærøy reflekterer både postnummerregistrering av arbeidsplasser og stor innpendling fra Nærøy.

<i>Arbeidsplasser og sysselsettingsgrad</i>	Vikna	Nærøy	Leka	Ytre Namdal
Antall arbeidsplasser	2 512	1 928	267	4 707
Sysselsatte i % av arbeidsstyrken	91,8	59,7	75,6	

Arbeidsmarkedet i Ytre Namdal, særlig i Vikna og Nærøy, er svært integrert. Næringsliv i begge kommuner trenger positiv utvikling i nabokommunen. Ikke minst gjelder dette Vikna som ikke kan fylle sitt arbeidskraftbehov uten innpendling fra Nærøy. Utfordringer som rekruttering og kompetansetilfang må løses regionalt.

Tabellen under gir en oversikt over arbeidsplasser i YN-kommunene, fordelt på bransjer, sammenlignet med landsgjennomsnittet:

<i>Arbeidsplasser fordelt på bransjer</i>	Vikna	Nærøy	Leka	Norge
Jordbruk, skogbruk, fiske	12,5 %	15,1 %	39,3 %	2,7 %
Industri og olje	16,1 %	5,7 %	0,4 %	10,6 %
Byggevirksomhet	4,1 %	6,5 %	4,5 %	7,7 %
Varehandel	11,9 %	10,3 %	3,4 %	14,4 %
Overnatting og servering	1,5 %	1,0 %	1,1 %	3,2 %
Offentlig administrasjon	2,8 %	5,8 %	7,9 %	6,0 %
Undervisning	7,6 %	9,9 %	5,2 %	8,0 %
Helse og sosial	15,4 %	20,1 %	18,4 %	20,1 %
Tjenester	28,0 %	25,5 %	19,9 %	27,4 %

2.1.5. Andel nyetableringer og vekstforetak

For å opprettholde og videreutvikle et variert næringsliv er det behov for at nye bedrifter etableres. Innovasjon og nyskaping skjer ofte i de små nyetablerte bedrifter slik at disse vokser raskere enn gamle. Den langsiktige virkningen av nyetableringer blir dermed viktig for fornyelse i lokalt næringsliv.

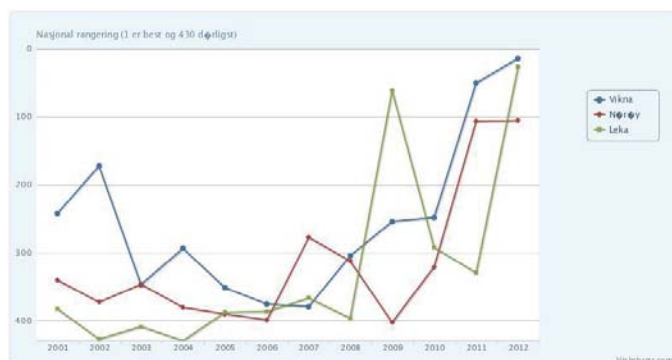
NæringsNM måler veksten i næringslivet i regionen basert på andel foretak med realvekst, andel vekstforetak (justert for regional bransjestruktur) og andel foretak med vekst i verdiskaping. Ytre Namdal de siste tre år beholdt sin samlede posisjon ifht næringslivets størrelse sett i forhold folketallet, sammenlignet med landets øvrige regioner. Samlet sett er Ytre Namdal (Kystgruppen) landets fjerde beste vekstregion.

<i>Nyetableringer</i>	<i>Plassering NT</i>	<i>Plassering Norge</i>
Vikna	21	366
Nærøy	3	122
Leka	19	362

Rangeringen bygger på etableringsfrekvens og vekst i antall foretak (kilde: Telemarksforskning). Den historiske utviklingen viser store variasjoner i etableringsfrekvens. I forhold til landsgjennomsnittet har etableringsfrekvensen falt i Vikna de siste årene, til tross for betydelig vekst og god lønnsomhet i bedriftene.

<i>Lønnsomhet</i>	<i>Plassering NT</i>	<i>Plassering Norge</i>
Vikna	1	14
Nærøy	9	105
Leka	3	26

Kystgruppen er i NæringsNM 2012 på tredje plass når det gjelder næringslivets lønnsomhet. Kystgruppen var rangert helt sist i 2004 og 2005.



Utviklingen i lønnsomheten i næringslivet i YN-kommunene i perioden 2001-2012, målt mot landets 430 kommuner.

2.1.6. Regionens attraktivitet

Ytre Namdal klatrer betydelig i NHOs NæringsNM. Det tidligere attraktivitetsbarometeret som Telemarksforskning utarbeidet på oppdrag fra NHO, er ikke videreført for 2012. Det eksisterer i dag ikke sammenlignbare tall for dette, og utviklingen er dermed vanskelig å måle.

Det er imidlertid grunn til å tro, basert på næringslivets resultater og eksterne aktiviteter, at regionen oppfattes som attraktiv på grunn av etterspørsel etter arbeidskraft. *Borgerundersøkelsen for Ytre Namdal*, gjennomført av Sentio Research Group i 2012, viser også at innbyggerne i Ytre Namdal stort sett er positive til å bo i sine kommuner. For YN-kommunene oppsummerer Borgerundersøkelsen:

Mange har mye å lære av Leka, (...) som må jobbe med næringsutvikling, jobbmuligheter, ungdomstilbud og bostedslojalitet. For Nærøy kommune er det de kommunale tjenestene som skiller seg ut, og da særlig helsetjenesten. Vikna kommune har fantastiske resultat på jobbmuligheter og næringsutvikling andre kommuner bare kan drømme om. Styrk kultur- og ungdomstilbudet. Utvikle Rørvik som by.

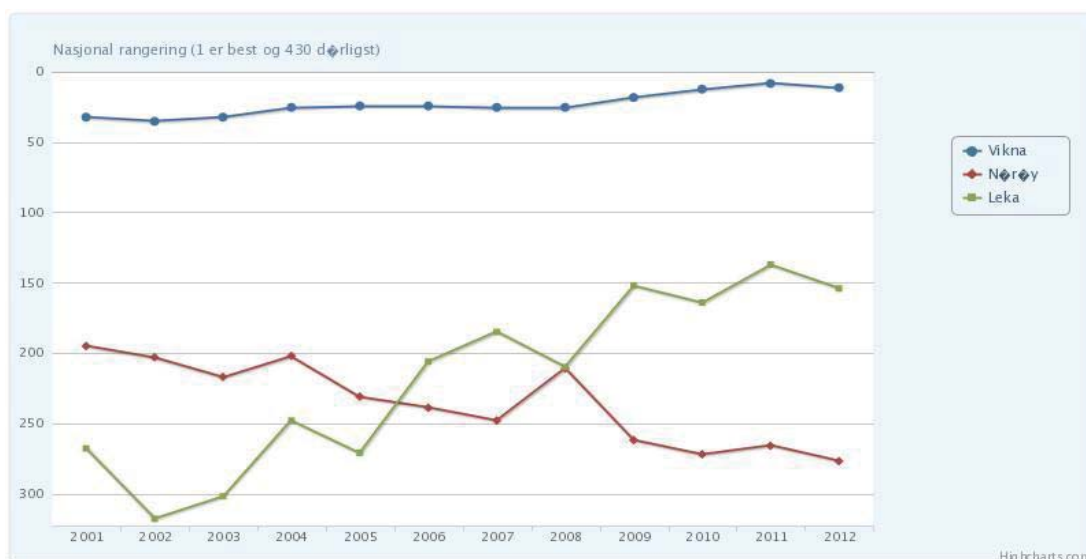
Sett i lys av kompetansebehov og -utvikling vil det likevel være behov for et langsiktig fokus på rekruttering, kompetanse og omdømmebygging. Synliggjøring av regionens kompetansebehov og fokus på etablering av kompetansearbeidsplasser vil være viktig.

2.1.7. Holdninger til omstilling og NYN

Det er fortsatt delte oppfatninger av NYN og omstillingsarbeidet i regionen. Gjennom siste år har det vært betydelig politisk debatt rundt omstillingsorganisasjonen. NYN har gjennom 2012 forsøkt å tydeliggjøre sin rolle og sine oppgaver, noe som kan ha synliggjort avstander mellom politisk forventning til NYN som regionalt verktøy og NYNs faktiske mandat.

2.1.8. Næringslivets robusthet og sårbarhet

Ingen kommune i Nord-Trøndelag har i dag et større privat næringsliv enn Vikna, basert på andel private arbeidsplasser i kommunen. I takt med befolkningsnedgang og reduserte inntekter for Leka kommune, har andelen private arbeidsplasser også økt i Leka. I Nærøy er trenden at omfanget av det private næringslivet reduseres.



Rangeringen bygger på andelen private arbeidsplasser i kommunen. Kilde: Telemarksforskning.

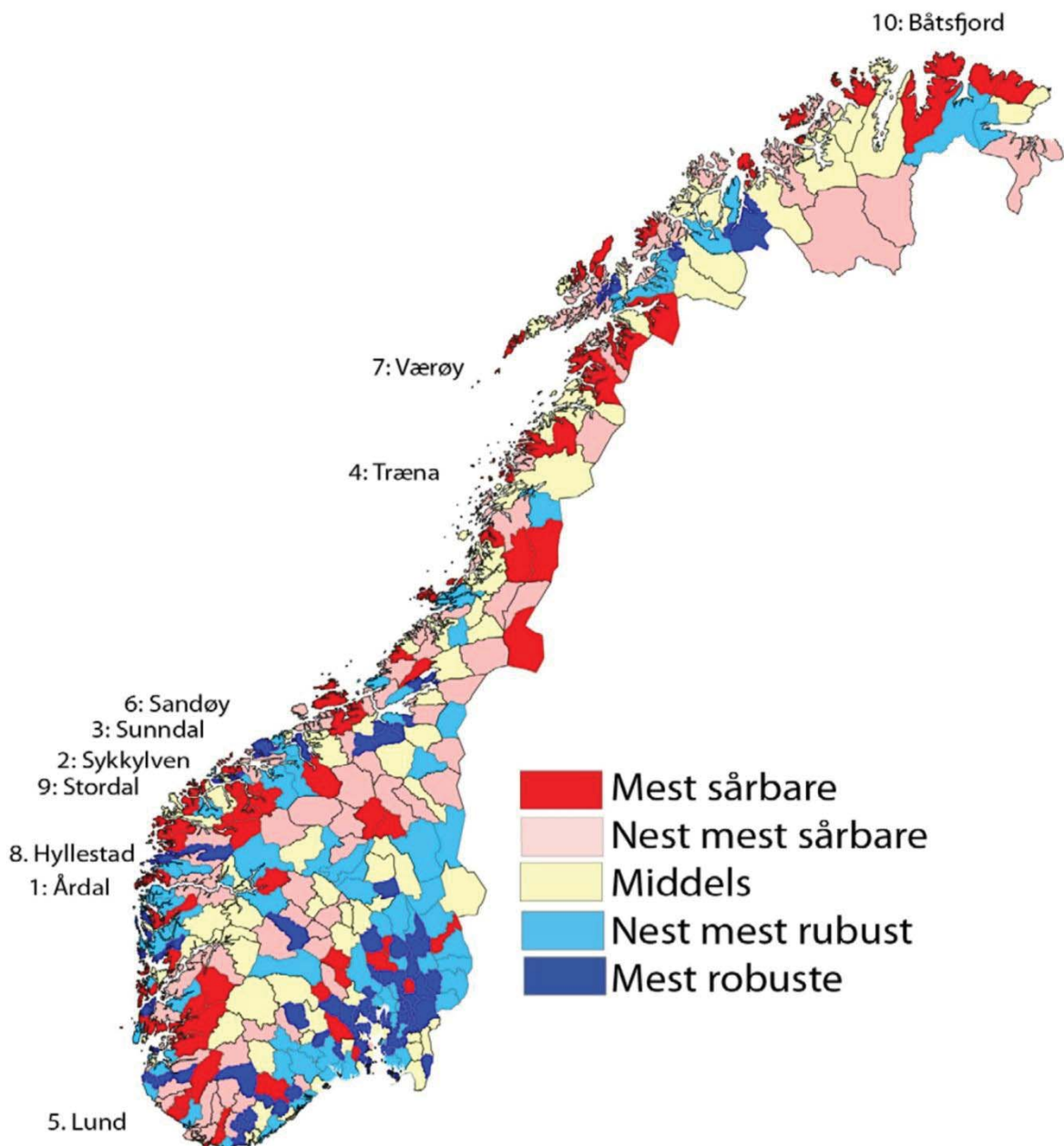
Privat sysselsetting	%	Plassering NT	Plassering Norge
Vikna	76,8	1	21
Nærøy	66,2	9	188
Leka	65,2	11	213

I NæringsNM har Ytre Namdal de siste tre år beholdt sin samlede posisjon ifht næringslivets størrelse sett i forhold folketallet, sammenlignet med landets øvrige regioner. Utviklingen over tid viser at behovet for å utvikle nye private arbeidsplasser er aller størst i Nærøy, og særlig i områdene utenfor Nærøysundområdet.

Det er viktig at verdiskapingen lokalt vokser minst like raskt som verdiskapingen i resten av samfunnet. Dette for å holde tritt med befolkningsvekst og behov for økt privat og offentlig velferd. Trendene for næringslivets vekst i Ytre Namdal er ikke entydige.

Telemarksforsknings Sårbarhetsindeks 2014 gir en oversikt over kommunenes og samfunnets risiko for å få en sterk nedgang i sysselsettingen. Indeksen tar spesielt for seg forhold som avhengighet av hjørnesteinsbedrifter, bransjespesialisering og arbeidsmarkedsintegrasjon. Vikna er sammen med Leka i kategorien mest sårbare kommunene, til tross for at Vikna gjør det svært godt på mange næringsutviklingsområder.

2.1.8.1. Sårbarhetskart



Kartet viser variasjoner i sårbarhet i norske kommuner i 2011 (Telemarksforskning).

Ytre Namdals robusthet er et viktig mål i NYNs strategi, som en strategi for å sikre positiv regional utvikling over tid. KRD har tidligere definert robusthet til å omfatte faktorene *bred sammensetning mht. næringer og bransjer, miks av små og store bedrifter, solid økonomi (egenkapital og soliditet, gode eiere og tilgang til venturekapital), miks av lokalt, regionalt, nasjonalt og internasjonalt marked samt innovasjon og nyskaping*. I forbindelse med utarbeidelse av HP2013 anbefales det at

styret/NYN drøfter hvilke robusthetsfaktorer som må forsterkes, og hvordan disse kvantifiseres og synliggjøres i handlingsplanen.

2.2. NYNs satsingsområder

Dette kapitlet oppsummerer NYNs aktivitet i 2012 innenfor de fire satsingsområdene og to de to gjennomgående utviklingsområdene som er fastsatt i NYNs strategiplan. Satsingsområdene danner en felles plattform for resterende nyskappings- og utviklingsarbeidet i Ytre Namdal i perioden 2012-2015.

NYNs handlingsplan 2012 hadde ved utarbeidelse ikke tilstrekkelig erfaringsgrunnlag. Dette gir store avvik i rapporterte prosjekter ifht. forventningene. Dette kommenteres ikke nærmere i underkapitlene. For årsrapporten 2012 er det etablert et rapporteringssystem som vil danne mal for utarbeidelsen av HP2013.

Rapporterte arbeidsplasser baserer seg på prosjektlederrapporter og positive forventinger angitt i innvilgede søknader. Sysselsettingseffekt baserer seg på forventninger i prosjektenes tidligfase, hvor NYN er direkte involvert. NYN er i liten grad direkte involvert i prosjektenes videre utviklingsløp, og får dermed ikke rapport på endelige sysselsettingseffekt. For satsingsområdene Marin og Maritim er behovet for bedriftsrettede forstudier i liten grad til stede, fordi NYN-koordinator og NYNs nettverk i stor grad løser tradisjonelle forstudieoppgaver. Administrasjonen er så langt svært godt fornøyd med resultater for sysselsettingseffekt i NYN-finansierte prosjekter slik omstillingsprogrammet er etablert og gjennomføres.

Arbeidsplasser skapt/sikret	2010	2011	2012	Totalt
Marin		29	27	56
Maritm		50	3	53
Teknolibasert, tejenesteyting	10	15	21	46
Reiseliv		7	11	18
Rekruttering/kompetanse	5		9	14
Regional samhandling		2	1	3
Totalt	15	103	72	190

2.2.1. Marin sektor

Næringsklyngen knyttet til oppdrettsnæringen er Ytre Namdals største konkurransefortrinn, og en avgjørende næring for øvrig tjenesteproduksjon i regionen. Det skal skapes/utvikles totalt 80 arbeidsplasser innenfor næringsklyngen i perioden 2010 - 2015 gjennom å legge til rette for:

- Videreutvikling av marin sektor som motor for lokal leverandørnæring
- Økt videreføring og verdiskaping basert på råstoff fra marin sektor
- Økt konkurransekraft og gode rammevilkår gjennom utvikling av marin næringsklynge

Marin sektor	Mål								
	totalt	10*11	HP 12	2012	*+/-	HP13	HP 14	HP 15	rest
Brutto arbeidsplasser skapt/sikret	80	29	-	27	27				24
Arbeidsplasser skapt i nye virksomheter		15		3	3				
Arbeidsplasser skapt i eksist. virksomheter		14		24	24				
Kvinnearbeidsplasser skapt/sikret		10		-	0				
Ungdomsarbeidsplasser skapt/sikret		6		-	0				
Innvandrerarbeidsplasser skapt/sikret		8		-	0				
Innovasjoner		-			0				
Antall innvilgede søknader		5	24	8	-16				
Forstudier		3		6	6				
Forprosjekter		1		1	1				
Hovedprosjekter		1		1	1				
Prosjekteier kvinner				-	0				
Prosjekteier ungdom (<35)				-	0				
Økonomi totalt		1 429 048	650 000	610 062	-273 701				
Forstudie		524 748		527 062					
Forprosjekter		84 300		73 000					
Hovedprosjekter		830 000		10 000					
Administrativ ressurser				313 639					

Oppsummering Marin sektor

Satsingsområdet har funnet sin arbeidsform, med stort fokus på samhandling mellom næring og regionale/nasjonale utviklingsmiljøer. I 2012 er det også etablert lokale utviklingsmiljøer, som Val FoU AS. Dette styrker mulighetene for at lokale aktører tar eierskap og initiativ til flere lokale FoU-prosjekter. NYN har i 2012 bidratt til at det for første gang er søkt Regionalt forskningsfond Midt-Norge om FoU-prosjekt med prosjektledelse lokalt i YN (milepæl april 13).

Det arbeides godt, og NYNs koordinator Ragnar Sæternes er godt innarbeidet i bransjene. Blant annet har det vært rettet søkelys på fiskerinæringen og dennes utfordringer knyttet til infrastruktur, nyetablering og markedsarbeid. Forstudiene som er bevilget i 2012 har som mål å bli løftet over i videre utviklingsløp.

Innsatsen på marin sektor bør styrkes i 2013. Dersom programmet skal ha resultatmål knyttet til sysselsetting innvandrere, ungdom og kvinner, er potensialet størst innen marin sektor. Det er også ønskelig med økt internasjonalisering av utviklingsoppgavene.

2.2.2. Maritim sektor

Ytre Namdal har lange tradisjoner innen skipsfart, -bygging og tilstøtende leverandør- og servicetilbud. I perioden 2010-2015 skal det skapes/utvikles 50 arbeidsplasser innen maritim sektor gjennom å legge til rette for:

- *Produkt- og markedsutvikling*
- *Økt konkurransekraft og gode rammevilkår gjennom nettverksbygging*

Maritim sektor	Mål								
	totalt	10*11	HP 12	2012	*+/-	HP13	HP 14	HP 15	rest
Brutto arbeidsplasser skapt/sikret	50	50	-	3	3				-3
Arbeidsplasser skapt i nye virksomheter		-		3	3				
Arbeidsplasser skapt i eksist. virksomheter		50		-	0				
Kvinnearbeidsplasser skapt/sikret		-		-	0				
Ungdomsarbeidsplasser skapt/sikret		-		-	0				
Innvandrerarbeidsplasser skapt/sikret		-		-	0				
Innovasjoner		-			0				
Antall innvilgede søknader		3	17	6	-11				
Forstudier		2		2	2				
Forprosjekter		1		3	3				
Hovedprosjekter		-		1	1				
Prosjekteier kvinner				-	0				
Prosjekteier ungdom (<35)				-	0				
Økonomi totalt		298 200	650 000	463 438	-127 077				
Forstudie		249 250		98 438					
Forprosjekter		48 950		330 000					
Hovedprosjekter		35 000		35 000					
Administrativ ressurs				313 639					

Oppsummering Maritim sektor

NYN-kordinator Ragnar Sæternes er godt innarbeidet hos næringsaktørene. De etablerte virksomhetene innfor satsingsområdet, setter imidlertid av små tidsressurser til å arbeide med utviklingsprosjekter. Dette kan styrkes gjennom økt fokus på ledelseskompetanse.

I 2012 er det påbegynt planlegging av utviklingsarbeid innenfor offshorenæring. Den økonomiske rammen på satsingsområdet bør derfor styrkes i 2013.

2.2.3. TIFT (Teknologiintensiv forretningsmessig tjenesteyting)

Gjennom utviklingen av Telenors avdeling på Rørvik er det etablert fagmiljø relatert til disses kompetanseområder; fakturahåndtering med kredittvurderinger og servicefunksjon på tjenesteleveranse. Ut fra dette fagmiljø er det etablert flere selvstendige virksomheter i Rørvik og Kolvereid. Det skal skapes/utvikles totalt 100 arbeidsplasser innen området i perioden 2010 - 2015 gjennom å legge til rette for:

- *Nettverksbygging og utvikling av regionens fagmiljø som ressurs for konkurransekraft og nyetablering, med fokus på kompetanse og rekruttering*
- *Etablering og utvikling av virksomhet, inkl. merkantile tjenester*

TIFT sektor	Mål								
	totalt	10*11	HP 12	2012	*+/-	HP13	HP 14	HP 15	rest
Brutto arbeidsplasser skapt/sikret	100	-	-	21	21				79
Arbeidsplasser skapt i nye virksomheter		-		19	19				
Arbeidsplasser skapt i eksist. virksomheter		-		2	2				
Kvinnearbeidsplasser skapt/sikret		-		-	0				
Ungdomsarbeidsplasser skapt/sikret		-		-	0				
Innvandrerarbeidsplasser skapt/sikret		-		-	0				
Innovasjoner		-			0				
Antall innvilgede søknader		3		4	4				
Forstudier		3		3	3				
Forprosjekter		1		1	1				
Hovedprosjekter		-		-	0				
Prosjekteier kvinner				-	0				
Prosjekteier ungdom (<35)				-	0				
Økonomi totalt		418 205	650 000	266 275	317 129				
Forstudie		97 125		136 000					
Forprosjekter		151 500		130 275					
Hovedprosjekter		-		-					
Administrativt ressurser				66 596					

Oppsummering TIFT

Innenfor satsingsområdets kjerneområde har utviklingsaktiviteten vært for lav i 2012, med for få bedriftsinitierte prosjekter. Noe av dette kan skyldes manglende administrative ressurser/kompetanse til oppfølging. For 2013 anbefales det økt satsing på arenabygging og dialog med bedriftene, med fokus på utviklingsmuligheter og utfordringer. Tilbakemeldingene fra bedriftene viser at rekruttering er felles hovedfokus. Et pilotprosjekt iverksettes 1. kvartal 2013.02.07 Økonomien innenfor satsingsområdet kan muligens reduseres for 2013.

2.2.4. Reiseliv og opplevelsesnæring

Satsingsområdet dekker utvikling av reiseliv og opplevelsesnæring i regionen med fokus på utvikling av produkter og opplevelser innenfor begrepet kystkultur og basert på tilgang på naturgitte ressurser og kulturlandskap. Det skal skapes/utvikles totalt 20 arbeidsplasser innen området i perioden 2010 - 2015 gjennom å legge til rette for:

- *Utvikling av overordna reiselivs- og opplevelsesstrategi for regionen som del av overordnede strategier, basert på konkurransefortrinn for reiseliv og opplevelsesnæringa i Ytre Namdal*
- *Nettverksbygging med basis i Forenings Namdalskystens aktører og aktivitet*
- *Utvikling og etablering av destinasjonssamarbeid*
- *Kompetanseutvikling innen reiseliv og opplevelsesnæring*
- *Utvikling av attraktive produkter og opplevelser*
- *Utvikling av infrastruktur som overnatting, bespisning, transport*

Reiseliv sektor	Mål								
	totalt	10*11	HP 12	2012	*+/-	HP13	HP 14	HP 15	rest
Brutto arbeidsplasser skapt/sikret	20	7	-	11	11				2
Arbeidsplasser skapt i nye virksomheter		3		7	7				
Arbeidsplasser skapt i eksist. virksomheter		4		4	4				
Kvinnearbeidsplasser skapt/sikret		-		1	1				
Ungdomsarbeidsplasser skapt/sikret		-		-	0				
Innvandrerarbeidsplasser skapt/sikret		-		-	0				
Innovasjoner		-			0				
Antall innvilgede søknader		9		4	4				
Forstudier		4		3	3				
Forprosjekter		5		1	1				
Hovedprosjekter		-		-	0				
Prosjekteier kvinner				-	0				
Prosjekteier ungdom (<35)				-	0				
Økonomi totalt		1 120 056	650 000	807 280	-668 962				
Forstudie		167 500		180 080					
Forprosjekter		952 556		627 200					
Hovedprosjekter		-		-					
Administrativ ressurser				511 682					

Oppsummering Reiseliv og opplevelsesnæring

Renate Strand er ansatt som koordinator med oppgave å få på plass strategier for utvikling innenfor satsingsområdet. 1. halvår 2012 la daglig leder ned en betydelig innsats på ulike reiselivsarenaer, som nå overtas av koordinator etter en innkjøringsfase. Overforbruk i 2012 skyldes i hovedsak en betydelig satsing ved Museet Midt for å ta en regional rolle for markedsføring, sammen med et kommunikasjonsprosjekt på Leka.

For 2013 vil arenabygging for samhandling mellom reiselivsaktørene være viktig. Foreningen Namdalskysten bør få en sentral rolle i dette arbeidet. Det kan med fordel tenkes internasjonale samarbeidsløsninger for reiselivsutviklingen i regionen.

Det er ikke behov for økt økonomisk innsats i 2013. Det er imidlertid behov for flere bedriftsrettede utviklingsprosjekter. Primærnæringene representerer et utviklingspotensial for reiseliv- og opplevelsesnæring i Ytre Namdal. NYN bør derfor ta tak i reiseliv som tilleggsnæring til landbruk og fiskerier, og orientere seg ytterligere inn mot arenaer der dette har fokus.

2.3. NYNs utviklingsområder

2.3.1. Kompetanse og rekruttering

Kompetanseinnhold og -nivå i framtidig næringsvirksomhet vil være vesentlig for å opprettholde og videreutvikle konkurransefortrinn i eksisterende bedriftsmiljøer, og for å fremme nødvendig nyskaping. En viktig del av NYNs arbeid er derfor å legge rette for rekruttering, kompetanseheving og kunnskapsoverføring, bistå næringsliv med å etterspørre kunnskap og kompetansehevende tiltak. NYN skal i samarbeid med næringsorganisasjoner og bransjer bidra til å styrke rekrutteringsarbeidet og bedre samhandlingen om kompetansebygging mellom næringsliv og kompetansetilbydere/leverandører. Ved vurdering av prosjektstøtte skal NYN stille krav om at prosjekteier og prosjektdeltagere tilføres kunnskap gjennom prosjektaktiviteten. Det skal også være en plan for hvordan slik kunnskap skal implementeres i organisasjonen. NYN skal gjennom prosjektvurderinger kvalitetssikre at prosjektorganisasjonen har tilstrekkelig prosjektkompetanse til å gjennomføre aktivitetene på tilfredsstillende måte.

I 2012 er 9 arbeidsplasser skapt/sikret gjennom 4 NYN-finansierte prosjekter innen utviklingsområdet. 2 av arbeidsplassene er skapt i nye virksomheter. Av 1,25 millioner kroner avsatt til rekruttering og kompetanse, står 795.000 ubrukt. Totalt er det brukt 285.000 kroner i administrative ressurser på området.

Med bakgrunn i en bestilling fra NYNs eiere og Kystgruppen, ble det i 2012 initiert et bredt anlagt arbeid for å få på plass et langsiktig rekrutteringsprogram for Ytre Namdal. Styret utsatte prosessen høsten 2012, men kompetanse og rekruttering vil få nytt fokus i 2013. Enkeltinitiativ innen utviklingsområdet er i 2012 behandlet uten krav om å finne plass i en overordnet strategi.

Det anses som viktig at det regionale samarbeidet har fokus på rekruttering og kompetanse, ikke minst lederutvikling for å styrke strategisk kompetanse i regionen. Dette kan også bidra til å kvalitetssikre regionens bestillinger til NYN, slik at den samlede innsatsen kan gjøre en forskjell ifht. regionens utvikling fram mot 2020.

2.3.2. Regional samhandling

Skal man lykkes med en regional nyskappings- og utviklingsprosess, er man avhengig av å skape resultater for hele regionen. Næringslivet etterlyser mer samarbeid både mellom kommunene, politikerne og bedriftene. I samarbeid med næringsforeninger og kommunenes næringsapparat, vil det være viktig for nyskappings- og utviklingsorganisasjonen å utvikle regionale arenaer for næringslivet. Samtidig er infrastruktur som flyplass, vei og IKT viktige forutsetninger for oppbyggingen av våre sterkeste næringsmessige konkurransefortrinn som oppdrett og teknologiavhengig forretningsmessig tjenesteyting. Fortsatt flyplass, hurtigbåttilbud, tilstrekkelig IKT-infrastruktur, et godt boligtilbud og tilfredsstillende vegforbindelse til stamvegnettet vil være avgjørende for framtidig utvikling av både eksisterende og nytt næringsliv. Regionalt samarbeid vil være en forutsetning for å sikre og videreutvikle fortsatt god infrastruktur i regionen. Selv om nyskappings- og utviklingsprogrammet ikke skal ha hovedfokus på infrastrukturtiltak, vil man kunne ta en pådriver- og igangsetterrolle for initiativer i det regionale partnerskapet (gjennom Ytre Namdal utviklingsforum) som retter fokus mot framtidige rammevilkår og forutsetninger for næringsutvikling. Det samlede partnerskapet av privat, offentlig og frivillig sektor vil også ha ansvar for å videreutvikle gode og attraktive bomiljøer, tjeneste-, service-, kultur- og fritidstilbud til innbyggerne i regionen. Gjennom økt regional samhandling kan man også få til mer...

I 2012 har NYN finansiert 3 prosjekter innenfor utviklingsområdet. Det er rapportert 1 skapt/sikret arbeidsplass i eksisterende virksomhet. Av samlet budsjett på 750.000 kroner gjenstår 350.000 kroner.

Det har vært rettet betydelig fokus mot samferdsel, både flyplass, vei og havn. For NYN er det utfordrende å finne handlingsrom innenfor samferdsel som gir konkrete og målbare næringseffekter. Likevel har samferdsel stor strategisk betydning for både næringsutvikling og rekruttering.

2.4. Erfaringer fra omstillingsarbeidet 2012

NYN har gjennom 2012 tatt en rolle som nav i en rekke regionale prosesser, med mål om å styrke samhandling og koordinering og dermed styrke effekt av innsatsen. Vi ser at det fortsatt er utfordringer knyttet til regional samhandling i Ytre Namdal. I dag har NYN tatt denne rollen, men det bør være fokus på hvordan man kan videreføre denne rollen også etter at NYN-programmet er over.

NYN er godt innarbeidet i det regionale virkemiddelapparatet og det aktive næringslivet. NYN kan med fordel bli enda bedre kjent blant næringsliv som ikke selv definerer seg til å være i utviklingsmodus.

3. Organisering av arbeidet

Nærøy kommune, ved kommunestyret, er ansvarlig ovenfor fylkeskommunen angående bruk av omstillingsmidlene fra staten, fylkeskommunen og de kommunale midlene. Styret rapporterer til representantskapet, og utarbeider forslag til årlige handlingsplaner som godkjennes av representantskapet. Styret fungerer som fondsstyre for omstillingsmidlene, og har ansvar for å påse at organisasjonen når handlingsplanens resultater. Daglig leder er delegert fullmakt til å innvilge tilskudd på inntil kr. 50.000. Øvrige søknader behandles av styret.

NYN har kontorlokaler i Fellesbygget i Ottersøy.

3.1. Eierskap

Nyskaping og utvikling Ytre Namdal IKS er et interkommunalt selskap eid av kommunene Leka, Nærøy og Vikna. Eierskapet er fordelt på de enkelte kommunene med 1/3 hver. Selskapet ledes av et representantskap og et styre. Representantskapet har 3 medlemmer og kommunestyrene i eierkommunene velger sine medlemmer til representantskapet.

3.2. Styret

Det er i 2012 gjennomført 10 styremøter, hvor 49 saker er behandlet.

Medlemmer	Rolle	Personlige varamedlemmer
Dagfinn Eriksen	Styreleder	Renate Strand
Tove Paulsen	Nestleder	Anita Marø
Jarle Strandval	Styremedl.	Hermann Holthe
Randi Dille	Styremedl.	Sivert Wicklund
Bjørn Ola Holm	Styremedl.	Trine Kvalø
Jan Sandnes	Styremedl.	Svein Garnes
Lidia Hakkebo	Styremedl.	Gro Sørli

3.3. Administrasjon

NYNs administrative ressurser har i 2012 vært slik:

Navn	Rolle	%
Marit Dille	Daglig leder	100
Ragnar Sæternes	Koordinator marin/maritim	100
Renate Strand	Koordinator reiseliv	60 (fra høst 2012)
Anita E. Kjekshus	Sekretær	20

4. Økonomi

	2010	2011	2012			Tot 6 år
	Regnsk	Regnsk	Budsj	Regnsk	Diff.	Prognose
Inntekter						
Nærøy kommune	233 333	466 667	466 667	466 667	-	3 500 000
Vikna kommune	233 333	466 667	466 667	466 667	-	3 500 000
Leka kommune	33 333	67 000	6 667	66 667	-	500 000
Sparebank SMN 1		500 000	500 000	500 000	-	1 500 000
NTFK/KRD	1 500 000	4 500 000	4 500 000	4 500 000	-	27 000 000
Inntekter totalt	2 000 000	6 000 334	6 000 000	6 000 000	-	36 000 000
Utgifter						
Marin		1 297 248	750 000	923 700	-173 700	5 000 000
Maritim		310 000	750 000	777 076	-27 076	5 000 000
Teknologiintensiv tjenesteyting	169 580	688 006	750 000	332 871	417 129	5 000 000
Reiseliv	125 000	408 200	750 000	1 318 962	-568 962	5 000 000
Utkantsatsing	120 000	-	-	-	-	-
Utviklingsområder	241 000	708 430				
Rekruttering/kompetanse			1 250 000	464 961	785 039	
Regional samhandling			750 000	500 000	250 000	7 250 000
Drift NYN	903 326	2 581 079	1 000 000	1 528 034	-528 034	8 000 000
Sum utgifter	1 558 906	5 992 962	6 000 000	5 845 604	154 396	35 250 000