

# LANDBRUKSPLAN

## NÆRØY KOMMUNE

**2012-2016**

Vedtatt av kommunestyret 21.6.2012



## **Vedtak:**

**Landbruksplan, datert 27.03.2012, tas til orientering, med følgende endring:**

- **Kulepunkt 2, under kap. 3.3.6 endres til:  
Det skal tilstreves, etter potensiale, å øke volumet av melk- og kjøttproduksjon med 20 % over 20 år.**

**Ved revidering av tiltaksdelen i 2014 foretas en grundig gjennomgang og prioritering for å komme fram til mer konkrete og målbare tiltak som det skal jobbes med fram til 2016.**

- 1. Klima- og energiplanen innarbeides i landbruksplanen.**
- 2. Småviltprosjektet innarbeides som et tiltak i landbruksplanen.**
- 3. Det må settes fokus på oppsøkende virksomhet.**
- 4. Kommunestyret ber rådmannen utrede muligheten for å reetablere en ordning lik "Pilotprosjektet for skogbruk", slik en tidligere hadde.  
Utredningen legges fram for kommunestyret ultimo 2012, og det åpnes for en evt. endring av innholdet i "Landbruksplan 2012 – 2016" i tråd med utredning og vedtak.  
Økonomiske konsekvenser bør være en del av utredningen.**
- 5. Det er i planperioden ønskelig at Nærøy kommune fokuserer på følgende muligheter i sin veiledning mot næringen:**
  - **Muligheten for at eggproduksjon kan gi grunnlag for at flere bruk kan opprettholdes som levedyktige driftsenheter.**
  - **Utnytte muligheten som biobrenselanlegget på Kolvereid gir, til å øke omsetningen av massevirke og lauvvirke, samt de muligheter dette gir for økte aktivitet i skogbruket.**
- 6. I det videre arbeidet med planen må følgende vektlegges:**
  - **Vedlikehold og forskjønning av kulturlandskap og gårdstun.**
  - **Utvidet tilrettelegging for samdrifter i forbindelse med avvirkning og kulturtiltak må stimuleres.**

## Innhold

<b>Vedtak:</b> .....	<b>2</b>
<b>1. INNLEDNING</b> .....	<b>4</b>
<b>1.1 FORMÅL MED LANDBRUKSPLAN</b> .....	<b>4</b>
<b>1.2 ORGANISERING AV ARBEIDET/HØRING</b> .....	<b>4</b>
<b>1.3 INNHOLDET I PLANEN</b> .....	<b>4</b>
<b>2. LANDBRUKET I NÆRØY</b> .....	<b>5</b>
<b>2.1 JORDBRUK</b> .....	<b>5</b>
2.1.1 ANTALL DRIFTSSENHETER .....	5
2.1.2 VERDISKAPING OG ARBEIDSPLASSE .....	5
2.1.3 INNTEKTSUTVIKLING OG MARKEDSPROGNOSER.....	5
2.1.4 ALDERSFORDELING OG REKRUTTERING.....	6
<b>2.2 BRUKSSTRUKTUR OG STØRRELSE</b> .....	<b>6</b>
2.2.1 DYREHOLDET .....	7
2.2.2 HUSDYRPRODUKSJON .....	7
2.2.3 PRODUKSJONSAREAL .....	8
2.2.4 MELKEPRODUKSJON.....	9
2.2.5 KJØTTPRODUKSJON .....	10
2.2.7 UTFORDRINGER I JORDBRUKET .....	11
2.2.8 AKTIVITETER I JORDBRUKET I 2011.....	11
<b>2.3 SKOGBRUK</b> .....	<b>12</b>
2.3.1 KORT BESKRIVELSE AV SKOGFORHOLDENE I KOMMUNEN.....	12
2.3.2 HOVEDTALL .....	12
2.3.3 AKTIVITET SKOGBRUKET 2011 .....	13
<b>2.4. UTMARK</b> .....	<b>16</b>
2.4.1 STATUS UTMARK.....	16
<b>3. UTFORDRINGER, STRATEGIER OG MÅLSETTING</b> .....	<b>17</b>
<b>3.1 INTERNASJONALE AVTALER OG ORGANISASJONER</b> .....	<b>17</b>
<b>3.2 NASJONALE MÅLSETTINGER</b> .....	<b>18</b>
<b>3.3 LOKALE MÅLSETTINGER</b> .....	<b>19</b>
3.3.1 PRODUKSJONSAREAL .....	19
3.3.2 KULTURLANDSKAP .....	20
3.3.3 ØKONOMI .....	21
3.3.4 NÆRINGSUTVIKLING .....	21
3.3.5 REKRUTTERING .....	21
3.3.6 OPPSUMMERING AV UTFORDRINGER, STRATEGIER OG .....	21
MÅLSETTINGER.....	21
3.3.7 ENERGI- OG KLIMAPLAN – Strategi Landbruk .....	22
<b>4. HANDLINGSPLAN/TILTAK</b> .....	<b>23</b>

# **1. INNLEDNING**

## **1.1 FORMÅL MED LANDBRUKSPLAN**

Formålet med landbruksplanen for Nærøy kommune er å sette fokus på de verdier som landbruket i Nærøy representerer. Planen er tenkt som et verktøy for administrasjonen, politikere og for landbruksnæringen i kommunen der vi sammen skal inspirere hverandre i arbeidet med å opprettholde en livskraftig landbruksnæring i tiden som kommer.

Med en landbruksplan får en synliggjort landbrukets interesser, verdier og samfunnsansvar. Med utgangspunkt i internasjonale og nasjonale rammevilkår skal Nærøy kommune formulere sine egne mål for hvordan landbruket i kommunen skal utvikles videre, hvordan arealressursene bør forvaltes slik at sysselsetting og verdiskaping innen landbruket opprettholdes.

## **1.2 ORGANISERING AV ARBEIDET/HØRING**

Dette er 10. gang Landbruksplan for Nærøy kommune blir rullert. Planen skal revideres hvert fjerde år og tiltaksdelen hvert andre år. Landbruksplanen for 2012 - 2016 er revidert på statistikk og annen beskrivelse. Dette er utført av landbruksadministrasjonen i kommunen. Handlingsplanen er framkommet ved et møte avholdt den 01.03.2012 der representanter fra faglagene deltok.

## **1.3 INNHOLDET I PLANEN**

Landbruksplanen er lagt opp slik at den tar opp tema for tema. Hvert tema utgjør et kapittel hvor status, utfordringer og tiltak blir utredet. Det foreligger en handlingsplan, der de ulike strategier og tiltak sammenfattes. Handlingsplanen har i hele prosessen vært tillagt størst vekt. Det er lagt vekt på å begrense seg til temaer/tiltak, hvor målet er å gjennomføre disse innen planen skal rulleres.

Status- og utfordringstemaene synliggjør situasjonen for landbruket i Nærøy kommune. Det er brukt data fra tilgjengelig statistikk og annet materiale, som søknader om produksjonstilskudd i landbruket og skogavgiftsregnskapet.

## 2. LANDBRUKET I NÆRØY

### 2.1 JORDBRUK

Statusdelen består av kartlegging og arealvurderinger. Faktaopplysninger om potensiell og produksjon og statistikk.

#### 2.1.1 ANTALL DRIFTSENHETER

Tabell 1. Utvikling av antall foretak som søker produksjonstilskudd

	1979	1989	2001	2002	2003	2004	2005	2006	2007	2008	2009	2010	2011
Antall	475	334	231	217	207	191	185	176	171	164	165	167	164

Kilde: Produksjonstilskuddssøkeomganger for 20.08 2012

#### 2.1.2 VERDISKAPING OG ARBEIDSPASSER

I følge Trøndelag Forskning og Utvikling sin rapport for Nærøy i 2009, med bakgrunn i tall fra 2007, har Nærøy en verdiskaping i landbruket på 59 mill kr. Sysselsatte i landbruksvirksomhet i 2007 var 257, dersom man trekker fra de som var ansatte på meieriet den gang, i tillegg til noe nedgang i antall brukere, kommer vi ned i ca 200 stk nå. Sysselsatte i jord og skogbruk er på ca 10 %. I 2007 var sysselsatte i jord og skog på 12,9 % i Nærøy. (Til sammenligning var antall sysselsatte i helse og sosial 19,6 %, 391 stk.)

Det er husdyrbruket og spesielt melkeproduksjon som er den dominerende produksjonen i landbruket i Nærøy. Nærøy er den kommunen i Namdalen der husdyrholdet gir størst verdiskaping i millioner kroner innen landbruket.

De ca. 160 som er i drift, er i hovedsak enkeltbedrifter der eieren/driveren bor. Det er 11 samdrifter med melkeproduksjon. Typisk for disse foretakene er at de er spredt utover hele kommunen. Landbruket er derfor viktig for å opprettholde bosettingen i alle grender i kommunen.

Kilde: Trøndelag Forskning og Utvikling, rapport: Landbrukets økonomiske betydning i Trøndelag nr. 2009:3

#### 2.1.3 INNTEKTSUTVIKLING OG MARKEDSPROGNOSE

Vi har ingen statistikk som over tid viser inntektsutviklingen i landbruket i Nærøy og det vises derfor til andre kilder. Inntekten hvert år avhenger i høy grad av markedsbalansen på produktene. Det er i Nortura SA og Tine SA som beregner markedsprognosene for melk og kjøtt i Norge og som et tiltak for å forbedre det styringsverktøyet prognosen er, vil Nortura SA presentere oppdaterte prognoser hver andre måned. Det betyr at en sannsynligvis klarer å fange opp større og mindre skift i utviklingen på et tidligere tidspunkt enn før, og derfor kan være raskere ute med styringssignaler og tiltak. Prognosen kan hentes på følgende webadresse: <http://medlem.nortura.no/gris/prognose/>.

Tabell 2. Markedsprognosene for januar 2012

	Produksjon	Anslått import	Salg	Markedsbalanse
Storfe/kalv	79 400	6 900	94 600	-8 300
Sau/lam	23 850	1 350	25 400	- 200
Gris	132 900	2 300	131 000	+ 4 200
Egg	57 950		57 550	+ 400
Kylling	78 000	800	77 800	+1000
Kalkun	10 000		10 000	0

Kilde: Nortura

Når det gjelder melkeproduksjon blir det beregnet nye kvoter hvert år med bakgrunn i behovet som melkeforedlingsindustrien melder inn. Hvert bruk med melkekvote får beregnet sin grunnkvote med basis i sin kvote året før. Avtalepartene i jordbruksoppjøret bestemmer hva forholdstallet blir fra år til år. For 2011 var forholdstallet for grunnkvote 1,0. I 2011 var den totale kvoten i Nærøy på 13.507.800 liter.

#### 2.1.4 ALDERSFORDELING OG REKRUTTERING

Tabell 3. Antall bruk fordelt på aldersgrupper (år) blant gårdbrukerne i Nærøy kommune, sammenlignet med hele Nord-Trøndelag i 2010

	20-29	30-39	40-49	50-59	60-69	Over 70	Gj.sn
Nærøy (153 bruk)2010	25		61	48	15	4	49
Nord-Trøndelag	675		1043	90	520	64	48

Statistisk sentralbyrå, landbrukstillingen i 2010

#### 2.2 BRUKSSTRUKTUR OG STØRRELSE

Landbruket står for en stor del av sysselsetting i Nærøy med ca 200 arbeidsplasser. Klima og topografi ligger til rette for grasproduksjon. Dette gir grunnlag for et aktivt og variert husdyrmiljø, hvor melk- og kjøttproduksjon er dominerende. I tillegg produseres det noe korn hvor bygg er hovedsorten. Brukene er ofte små, med jorda mye oppdelt i små teiger; og med mye leie jord. Det finnes også en del bruk som har fin arrondering med dyrka jorda samla i forholdsvis store sammenhengende arealer. Den lokale forvaltningen av delingsbestemmelsen i jordloven har medført at mange har valgt å skille i fra husene på driftsenheten for å bo i og solgt jord som tilleggsjord, noe som kan bidra til en bedre arrondering.

Som en følge av strukturrasjonaliseringa er drifta lagt ned på mange bruk, og andelen med leiejord har økt. Ofte blir det for store transportavstand for foretak som ønsker å gjøre seg nytte av den ledige jorda, og det dyrkes derfor opp jord i nærheten av driftssentrene.

Ønsket om å få større og mer robuste bruk er ikke alltid så enkelt å realisere. Det ser heller ikke ut til at det er bare på de små brukene at produksjonen legges ned. En årsak kan være at det er lettere å opprettholde drifta på mindre bruk hvor inntekter fra annet arbeid er vesentlig for økonomien. På større bruk med husdyrproduksjon, blir arbeidsbelastningen på brukeren så stor at det kan bli vanskeligere å ta annet arbeid i tillegg for å øke på inntekten. Likevel er tendensen at stadig færre bruk klarer seg med inntektene som gårdsdrifta kaster av seg. Derfor kan en godt si at store bruk med intensiv produksjon, ikke nødvendigvis er mer robust i en økonomisk sammenheng enn mindre bruk.

## 2.2.1 DYREHOLDET

Tabell 4. Utviklingstrekk i dyreholdet i Nærøy kommune - antall dyr

Dyreslag	1986	1996	2001	2003	2004	2005	2006	2007	2008	2009	2010	2011
Melkekyr	2 410	2 299	2 333	2178	2240	2214	2217	2163	2083	2067	2049	1992
Øvrige storfe	4 110	4 404	4 835	4568	4710	4720	4447	4429	4279	4362	4318	4141
Ammekyr	18	89	172	326	271	245	241	217	192	208	226	192
Sau vinterfôra	1 471	1 403	1 898	1509	1610	1660	1693	1694	1440	1307	1159	994
Utegangersau							247	154	265	306	314	657
Gris (avlslsdyr)	335	248	172	129	213	198	226	195	243	223	205	270
Høns	7 194	2383	73	90	116	95	20	20	25	20	40	114
Hest	20	24	33	25	20	16	27	17		17	15	14

Kilde: Årlig statistikk fra Statens landbruksforvaltning.

Antall melkekyr er redusert med 57 fra 2010 til 2011. Tilhørende ungdyr er redusert med 177 dyr. Ammekyr tallet er redusert med 34 dyr. Antall kvitsau er redusert med 165, mens utegangersau er økt med 343. (Totalt antall sau er økt med 178 stk.) Antall purker er økt med 65 fra 2010 til 2011.

Noe av forklaringen på dette er at to foretak er sluttet med melk og to andre er sluttet med ammeku. Reduksjonen i antall vinterfôra sau og økningen i utegangersau kan delvis skyldes at en del har hatt utegangersau som vinterfôra sau tidligere.

## 2.2.2 HUSDYRPRODUKSJON

Tabell 5. Antall foretak med ulike husdyrslag 1986-2011

Produksjoner	1986	1996	2001	2003	2004	2005	2006	2007	2008	2009	2010	2011
Melkekyr	192	170	144	131	126	116	111	103	89 *	83*	83*	79*
Ammeku	1	21	23	28	23	20	21	19	18	18	19	17
Høns	24	7	8	8	5	4	1	1	1	1	2	2
Sau	17	41	43	36	32	31	32	28	26	28	29	27
Svin	11	8	5	7	9	7	7	7	7	6	6	5
Pelsdyr	5	3	1	1	1	1	0	0	0	0	0	0

Kilde: Årlig statistikk fra Statens landbruksforvaltning

\* Inkluderer samdrifter

Antall foretak med aktiv kvote er 109, derav er 30 melkekvote utleid eller innlemmet i samdrift.

Vi ser av denne tabellen at antall foretak som driver melkeproduksjon er blitt redusert med nesten 100 bruk de siste 10 årene, likevel er den totale melkekvote i Nærøy økende fra år til år. I begrepet foretak ligger også samdrifter for melk, en oppsummering viser at det er 109 gårdsbruk med aktiv melkekvote i kommunen av disse inngår 30 kvoter i samdrift eller er leid ut. Fem foretak driver med svineproduksjon. Antall besetninger med svineproduksjon er stabilt fra 2005 til 2008, mens to har sluttet med svin etter det. Bruk med sau ble mer enn fordobla fra 1986 til 1996, men det ser nå ut til å være en reduksjon i antall besetninger. Noen brukere i Nærøy har tatt inn gammel norsk rase, såkalt utgangersau. Det er få store sauebesetninger igjen.

## 2.2.3 PRODUKSJONSAREAL

Tabell 6. Bruken av dyrkajorda 1979-2011

	1979	1989	2001	2002	2003	2004	2006	2007	2008	2009	2010	2011
Antall bruk	475	334	231	217	207	191	176	171	167	165	167	164
Eng, da	25 862	30 384	36 334	37265	37176	36654	36518	36503	36151	34947	34552	33612
Beite, da.			1937	1928	1932	1924	2588	2840	3109	3300	3060	3048
Korn	4 478	4 416	2221	1857	1804	2387	2296	2522	2230	2370	2363	2529
Rotvekster/ grønngj.	79	244	0	0	0	0	0	0	0	0	1	2
Potet	509	218	67	56	48	49	54	50	44	29	18	17
Bær/frukt	5	32	22	12	2	1	1	1		10	10	8
Areal ute av drift									324	243	402	921
Sum dekar.	32 819*	36 340*	40581	41118	40962	41015	41457	41916	41860	40899	40406	40131

Kilde: Årlig statistikk fra Statens landbruksforvaltning

\*Beite kommer i tillegg.

Antall dekar beite er økt med vel 700 dekar fra 2006 - 2009, noe som kan skyldes det økte fokuset på utnytting av denne ressursen. De to siste årene har det vært en nedgang på 250 da noe som kan skyldes digitalisering av gårdskartene. Antall dekar det dyrkes korn på er økt med i overkant av 150 dekar. Areal ute av drift har økt med ca 680 da de to siste årene, dette skyldes nok i hovedsak at vi har hatt to forholdsvis våte sommere der det har vært vanskelig å høste arealene. Dette har nok også sammenheng med at vi har en del jord som er dårlig drenert. Det var stor aktivitet innen grøfting på 1970 tallet. Etter grøftetilskuddet forsvant, sank også aktiviteten. Det er nok på høy tid at arbeidet gjenopptas, hvis ikke vil jordressursene forringes.

Tabell 7: Gjennomsnittlig størrelse på brukene, dyrket mark fordelt på eid og leid areal samt totalt areal dyrket mark i Nærøy

Dekar	1989	1999	2005	2006	2007	2008	2009	2010	2011
Antall dekar eid	26.248	27.659	26.427	27.369	27.240	26.265	25.354		23.897
Antall dekar leid	11.357	12.985	14.789	14.088	14.676	15.595	15.545		16.234
Andel leid jord, % av totalt.	30	32	36	34	35	37.9	38		40,5
Gj.sn dekar per foretak	113	154	222	235	239	250	247,8	241,9	244,7
Antall foretak	334	241	185	176	171	167	165	167	164
Sum dekar i kommunen	37.605	40.644	41.015	41.457	41.916	41.860	40899	40406	40131

Kilde: Statistisk sentralbyrå, landbruksstillingen i 1989 og 1999, og årlig statistikk fra SLF

Andel leid jord på bruk i drift utgjør nå ca. 40 % i gjennomsnitt av samlet jordbruksareal. Dette er over gjennomsnittet for fylket som er 32 %. Gjennomsnittlig størrelse på de bruk som søkte produksjonstilskudd i 2011 var 244,7 da, mens i 1989 var gjennomsnittet på 113 da, eget og leid areal. Fulldyrka jord har økt de siste 30 åra, mest på grunn av nydyrking, men også at noe av tidligere dyrkajord er tatt i bruk igjen. Det er en tiltakende økning av andelen leid jord. Det totale arealet i bruk er redusert med ca 1730 da de siste tre årene, noe som kan skyldes innføring av nye gårdskart med fotomålinger av arealer.



## 2.2.4 MELKEPRODUKSJON

Tabell 8. Størrelsen på melkekvotene i Nærøy tom 2001-2011

Kvotestr.	2001	2002	2003	2004	2005	2006	2007	2009	2010	2011
	Bruk	Bruk	Bruk	Bruk	Bruk	Bruk	Bruk	Bruk	Bruk	Bruk
Under 30 tonn	5									
30.000-50.000	23	21	15	9	11	11	7	5	6	7
50.000-70.000	38	33	29	21	28	26	14	8	8	7
70.000-100.000	65	54	53	32	46	47	28	31	29	28
100.000-150.000	24	31	37	55	42	42	29	38	39	40
150.000-200.000							16	15	16	14
Over 200.000							10	13	12	13
Sum	155	139	134	127	126	117	103	110	110	109

Kilde: Årlig statistikk fra SLF

<sup>1</sup> Det er i landbruksplanen for 2007 gått over til å benevne gårdsbrukene som foretak, og ikke bruk. Samdrifter er regnet som et foretak

Det er totalt 109 foretak med aktiv melkekvote i Nærøy, 30 av disse melkekvotene inngår i samdrifter eller har leid bort kvoten, slik at det er 79 foretak som driver med melkeproduksjon. Det er 11 samdrifter pr 1.1.2012 i Nærøy.

Tabell 9. Utviklingen av i melkeproduksjonen i Nærøy

	1999	2000	2001	2003	2004	2006	2007*	2008	2009	2010	2011
Antall foretak med melkekvote	169	160	147	134	129	116 (125)	111* (120)	103 (118)	83 (110)	83 (110)	79 (109)
Totalkv. 1000 l.	12.182	12.081	11.406	11.802	11880	12410	12520	12726	13135	13273	13508
Antall kvotekjøper			82	73	72	92	85	79	59	37	30
Gj.sn. melkekvote	72.082	75.506	77.591	88.074	92.093	106.073	106.987	107.855	119.405	120.663	123.926
Antall samdrifter	3				6	7	7	9	13	11	11

Kilde: Årlig statistikk fra SLF.

Tallene i parentes angir det totale antall melkekvoter i kommunen.

Antall foretak som har sluttet å levere melk i fra 2006 og frem til 2011 er 37 stk. Det har vært en stabil økning i totalkvoten de siste årene. Det er nå 4 foretak som driver økologiskmelkeproduksjon. I 2011 ble det levert 12,3 mill liter av den totale kvoten på 13.507.800 liter.

## 2.2.5 KJØTTPRODUKSJON

Tabell 10. Årsvis kjøttproduksjon i Nærøy kommune i tonn

	2008	2009
Storfe	615,6	595,3
Kalv	3,0	2,2
Gris	267,1	280,9
Sau/lam	28	25,4
Villsau/lam	3,2	1,8
Geit	0	0
Hest	0,3	0,2
Totalt	917,2	905,9

Kilde: SLF

I 2009 ble det levert 905.900 kg kjøtt fra Nærøy kommune. Det er i hovedsak storfekjøtt, men det leveres betydelige mengde svinekjøtt til slakt. (Tallene fra 2010 og 2011 fra SLF er ikke klare.)

## 2.2.6 ØKOLOGISK JORDBRUK

Nåværende regjering har vedtatt å stimulere til 15 % forbruk og produksjon innen 2020 i sin politiske plattform, Soria Moria erklæringen. Nærøy kommune har hatt et prosjekt kalt "Økoløft i kommuner" der det skulle jobbes for å bidra til økt fokus på økologisk jordbruk både for å øke produksjonen i kommunen, men også være med på å bidra til et økt forbruk av økologiske produkter og økt forbruk av økologiske varer i offentlig sektor. Prosjektet ble avsluttet 31.12.2010.

Tabell 11. Omlagt areal og areal i karen

	2007	2008	2009	2010	2011
Omlagging 1. år daa	1254	0	373	0	334
Omlagging 2. og 3. år daa	496	1007	646	328	27
Omlagt areal daa	1333	1899	2053	2700	2815
Innmarksbeite daa	213	243	365	316	234
Grønngjødsling daa	0	10	22	12	12
Korn daa	169	204	227	236	266
Potet daa	20	23	12	11	8
Grønnsaker dekar	0	2	1	1	1
Sum dekar	3485	3388	3699	3604	3697

I Nærøy er ca 9,21 % av arealet omlagt til økologisk produksjon. I hovedsak er det økologisk forproduksjon, men det produseres også økologiske poteter til konsum. Et nytt og spennende innslag er økologisk bærproduksjon.

Tabell 12. Produksjonsdyr

	2007	2008	2009	2010	2011
Melkekyr	73	95	87	98	102
Ammekyr	9	7	13	13	18
Øvrige storfe	108	123	121	153	136
Sau	0	0	0	0	2
Sum dyr.	190	225	221	264	258

Tabellen viser at det er et stykke igjen til økologiske husdyrproduksjonen i Nærøy kommune når 15 % målet.

## 2.2.7 UTFORDRINGER I JORDBRUKET

En av den største utfordringene som jordbruket og husdyrbruket i Nærøy står foran for tida er veivalg. Siden det ble frislipp på kjøp og salg av melkekvoter har mange produsenter fått anledning til å øke eller endre driftsgrunnlaget sitt, i den forbindelse er det mange strategiske valg som skal tas. Også utfordringer angående tilleggsnæringer er ofte diskutert med administrasjonen i kommunen. Omsetningsorganisasjonene og andre private firmaer har tatt denne utfordringen og er ettertraktede samtaleparter med brukerne. I tidlig fase tar ofte brukerne kontakt med kommunen for å diskutere planene løselig, noe vi til nå har kunnet vært behjelpelig med. Vi er også behjelpelig med å bistå bønder med å komme i kontakt med ulike kompetansemiljøer for mer spesifikk rådgivning i veivalgsprosessen. Også tilpasning til den nye Forskrift for hold av storfe er en utfordring. Dette vil utløse et stort behov for kapital for å bygge om driftsbygninger.

En annen utfordring er å ta vare på den yngre generasjon på foretakene. Det å bidra til å skape et miljø der yngere bruker inngår og deltar aktivt er en ønsket utvikling.

## 2.2.8 AKTIVITETER I JORDBRUKET I 2011

### *Areal og tilskuddsforvaltning*

Saker etter jordloven – 19 saker ca. 4 dekar dyrka jord ble omdisponert.

Saker etter konsesjonsloven – 10 saker. Derav er 2 innvilget på vilkår.

Det var to bruk som ble solgt som tilleggsjord i 2011, og et bruk ble omsatt som egen driftsenhet.

Produksjonstilskudd	kr. 35.034.666,-
Regionale miljø tilsk. RMP	kr. 602.640,-
Miljøvennlig spredning av husdyrgj.	kr. 604.750,-
Avlingssvikt	kr. 0,-
Sykdomsavløsning	kr. 1.531.035,-
SMIL –midler	kr. 391.323,-
Avløsertilskudd	kr. 5.681.653,-
Adm. tilskudd Avløserlag	kr. 486.360,-
Tilskudd veterinærdekning	kr. 707.201,-
Investeringsstilskudd Innovasjon Norge.	kr. 4.191.000,-
Rentestøtte for et lånebeløp opp til:	kr 10.466.000,-

Sum kr. 59.696.628,-

Tilskuddsforvaltningen innen rettighetsbaserte tilskudd krever mye ressurser i form av veiledning, saksbehandling og kontroll. Rettighetsbaserte tilskudd er innrettet slik at dersom bruker oppfyller et enkelt sett med vilkår, har han rett til å få disse tilskuddene utbetalt, men kommunen er ansvarlig for å kontrollere at tilskuddene er benyttet i tråd med formålet med tilskuddet.

Investeringsstilskudd fra Innovasjon Norge og SMIL er mer krevende i planleggingsfasen, siden de er mulighetsbaserte tilskudd, slik at man må oppfylle et sett med kriterier for å komme i betraktning.

### *Aktiviteter*

Noen av aktivitetene som er gjennomført i 2011 er beitekurs for melkeproduksjon, befarings og digitalisering i forbindelse med gårdskartprosessen.

Det kom inn 7 søknader for bruksutbygging og en for tilleggsnæring i 2011

Det er gjennomført gårdsbesøk med tanke på tradisjonell utbygging og det er gjennomført befaringer i SMIL – saker.

Nærøy kommune ble med i pilotprosjektet for miljøvennlig spredemetoder for husdyrgjødsel fra og med 2010.

Faglagene i Nærøy er aktive og arrangerer aktiviteter for sine medlemmer. Bondelagene og Bonde- og småbrukarlaget har laget uttalelser til jordbruksforhandlingene, avholdt medlemsmøter, studieringer, samt deltatt i møte med kommunen. Kommunen har også, med innspill fra faglagene, laget en uttalelse til jordbruksforhandlingene.

I tillegg har produksjonsorganisasjonene arrangert medlemsmøter, fagkvelder, studieringer.

Summen av arrangementene tyder på at det er et aktivt jordbruksmiljø i Nærøy. Temaene er mange og ulike. Det er et viktig arbeid faglagene gjør for å sette fokus på sin næring.

## **2.3 SKOGBRUK**

### **2.3.1 KORT BESKRIVELSE AV SKOGFORHOLDENE I KOMMUNEN**

Nærøy er en kystkommune og andel naturlig barskog avtar vestover i kommunen. Dette skyldes i hovedsak klimaet, topografien og jordbunnsforhold/geologi. Det er lite løsmasser og i hovedsak sure grunnfjellsbergarter. De mest produktive områdene finnes i hovedsak på gammel sjøbotn med leire og skjellsand. Ofte kan disse områdene være dekket av myr. I disse områdene er det utført betydelig skogreisning, både treslagsskifte og senere grøfting av myr. Denne aktiviteten avtok utover 1980-tallet og i dag er det liten eller ingen skogreisning i kommunen.

Indre deler av kommunen har mer fjordklima, større andel morene- og løsmasser og stedvis forekommer både kalk- og andre lettforvitterlige bergarter. Forholdene ligger bedre til rette for skogproduksjon, og det er også i disse områdene det er størst skogbrukstradisjoner.

### **2.3.2 HOVEDTALL**

Produktivt skogareal Nærøy: 265.000 dekar.

Produktivt skogareal fordelt på eiergrupper:

Privat	195.000 dekar
Firma	40.000 dekar
<u>Staten</u>	<u>30.000 dekar*</u>
Totalt	265.000 dekar

\*Det meste av statens areal er de senere årene blitt vernet som naturreservat; Simle Naturresevat og Mjøsund naturreservat.

Oppsettet under viser hovedtallene for gårdsskogene, inkl. kommuneskogen. Tallene er hentet fra områdetakst utført av Skogeierforeninga Nord 2002. I tillegg har Firma Albert Collett ca. 40.000 dekar produktiv skogsmark som ikke er med i områdetaksten og dermed ikke med i oppsettet under.

## **Hovedtall**

Drivbart areal	165.000 dekar
Stående kubikkmasse	1.247.000 kbm
Tilvekst	40.000 kbm (alle treslag)
Balansekvantum	19.000 kbm (alle treslag)

Bioenergi 3.800 kbm (20 % av balansekvantum jf. Bacheloroppgave i skogbruk av Laila Lochert og Gunnar Schei, HiNT 2004)

### Bonitetsfordeling

3 % høg bonitet  
59 % middels bonitet  
38 % lav bonitet

### Hogstklassefordeling

62 % hogstklasse IV og V (eldre produksjonsskog og hogstmoden skog)  
21 % hogstklasse III (yngre produksjonsskog)  
17 % hogstklasse I og II (hogstflater og ungskog)

Eiendomsforhold (eiendommens totale areal, kilde: landbrukstellinga 1999)

Totalt 780 eiendommer (over 5 daa).

350 eiendommer over 100 daa.

430 eiendommer under 100 daa.

## **2.3.3 AKTIVITET SKOGBRUKET 2011**

### **Avvirkning**

Siste år ble det avvirket 4.350 kubikkmeter for salg, en økning på 1.700 kbm fra 2010. I tillegg kommer vedhogst, privat salg av tømmer samt virke til eget bruk. Uttalt målsetning er 10.000 kbm for salg årlig. Det ble i 2011 tynnet 500 kbm med hogstmaskin og lastbærer.

Det er stadig færre egenaktive skogeier, tilgjengelig driftsapparat har begrenset kapasitet, ikke tilgang på driftsapparat til drift i vanskelig terreng, behov for sterke veger.

Bruttoverdien på virket er beregnet til 1.389.500 kroner, dette gir en gjennomsnittspris på 319 kr/kbm. Det er innbetalt 172.652 kroner i skogfond, dette gir en gjennomsnittlig avsetning på 12,5 %.

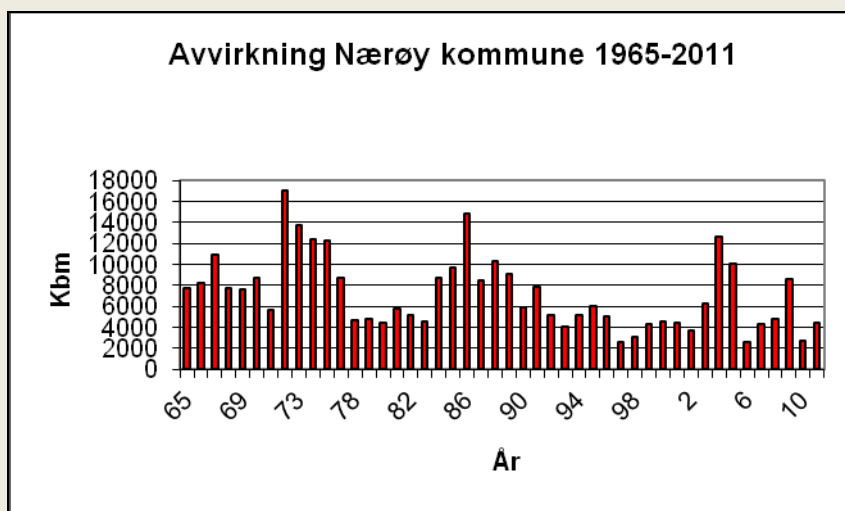


Diagram 1: Avvirkning Nærøy kommune 1965-2011 Kilde: Skogfondsregnskapet.

## Foryngelse

Til nyplanting er det utbetalt tilskudd og skogfond til 18.000 planter. Antall planter utsatt henger nøye sammen med forrige års avvirkning. Tilplantet areal er beregnet til 120 dekar.

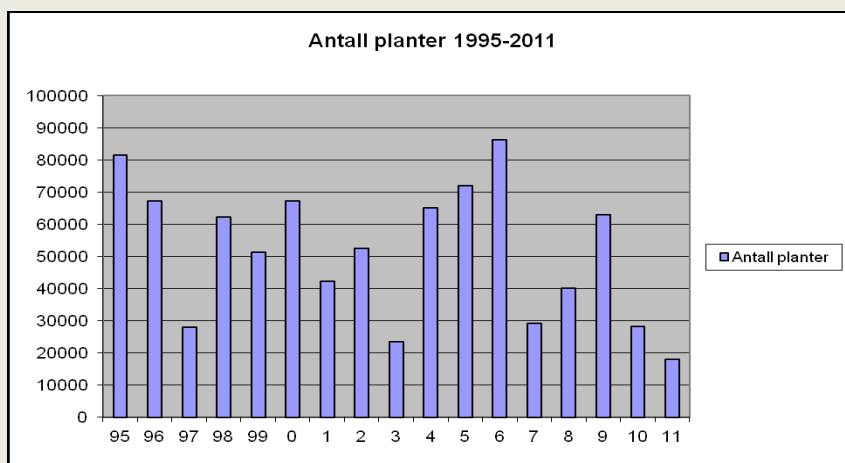


Diagram 2: Antall planter 1995-2009 (kilde: skogavgiftsregnskapet)

## Supplering

Det er registrert utsatt 5.800 planter siste år. Mesteparten av dette er gamle hogstfelt hvor det som følge av litt naturlig foryngelse og økt plantekostnad er definert som supplering. Resultatkontrollen for fylket som viser at 1/3 av feltene har behov for supplering 2-3 år etter planting. For å tilfredsstill skogbrukslovens krav om en tilfredsstillende foryngelse bør aktiviteten på supplering økes.

## Ungskogpleie

Det ble utbetalt tilskudd og skogfond til ungskogpleie på kun 73 dekar. Dette er rekordlav aktivitet. Den lave aktiviteten skyldes liten interesse fra skogeiersiden, det er ikke gjennomført oppsøkende virksomhet, usikker tilgang på arbeidskraft, usikkerhet i forhold til tilskudd.

Dette er fortsatt nødvendig å ha fokus på ungskogpleie. Dette er viktig for at framtidige generasjoner skal ha muligheten til å høste kvalitetsvirke.

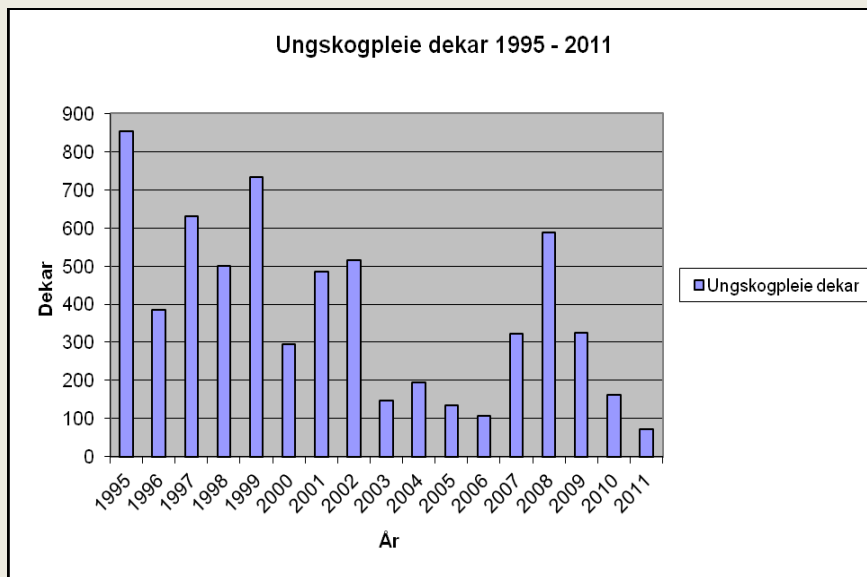


Diagram 3: Ungskogpleie 1995-2009, dekar/år (kilde: skogavgiftsregnskapet)

### Grøfting

Ikke utbetalt tilskudd og/eller skogfond i 2011

### Gjødsling

Ikke utbetalt tilskudd og/eller skogfond i 2011

### Tynning

Det ble gjennomført flere tynningsdrifter med bruk av hogstmaskin og lastbærer i området Storvea – Bjørndalen – Skillingstad. Driftene ble gjennomført av SB skog. Til sammen ble det tatt ut ca. 500 m<sup>3</sup>. Det var ikke tilskudd til tynning når driftene ble gjennomført.

### Veibygging

Firma Albert Collett ferdigstilte skogsbilveg til Krokvatnet. Det ble også ferdigstil helårs traktorveg i Kvernann. Til sammen er det utbetalt 220.000 kroner i tilskudd til vegar. Det er også nye anlegg som har fått tilsagn og/eller er under planlegging.

### Skogprosjekter Økt skogbruksaktivitet i Ytre Namdal og Bindal

Treårig prosjekt med prosjektleder i 50 % stilling. Prosjektet er tredelt; økt aktivitet innen skogkultur og avvirkning, muligheter innen bioenergi fra skogen og skogens betydning i klimasammenheng – etablering av klimaskoger. Det er igjen 1 år av prosjektperioden.

### Utfordringer

Legge til rette for avvirkning. Hovedplan for skogsveger blir et sentralt verktøy. Det er en målsetting at det avvirkes omkring 10.000 kbm i året. Det er også potensial for tynning i kommunen. Planlegging av drifter blir viktig – god logistikk.

Stor utfordring å opprettholde aktiviteten på skogkultur. Det er blitt færre funksjonærer og at det er dårlig tilgang på kvalifisert arbeidskraft gjør det vanskelig å drive med aktivitetsrettet arbeid. Skogprosjektet skal jobbe med oppsøkende virksomhet og tilby arbeidskraft.

Virkemidlene som stilles til rådighet for skogbruket må stå i forhold til de politiske målsettingene.

## 2.4. UTMARK

Utmarka og utmarksressursene blir ofte nevnt som et potensial for verdiskaping og næringsutvikling. Det er stadig fokus på utnyttelse av alle gårdens ressurser både fra landbruksorganisasjonene og sentrale myndigheter

### 2.4.1 STATUS UTMARK

Noen utmarks-/grunneierlag driver med salg av jakt-/fiskekort, hytteutleie og lignende. Store deler av kommunen er ikke organisert i utmark-/grunneierlag. Tilnærmet hele kommunen er organisert i elg-/rådyrvald.

Det er i hovedsak Firma Albert Collett som driver med kommersiell omsetting av utmarksprodukt i kommunen.

#### Elg

I 2011 ble det felt 276 elg i kommunen. Dette gir totalt ca 30 tonn kjøtt – med 65 kr/kg gir dette en bruttoverdi på ca 2,0 mill. kroner.

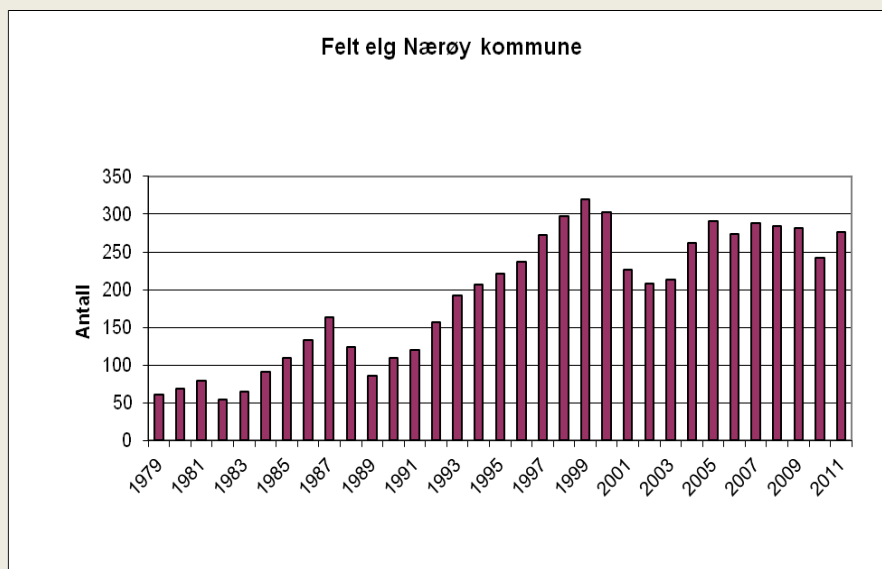


Diagram 4: Elgavskytning Nærøy kommune 1978-2009 (kilde: landbrukskontoret)

#### Rådyr

Fra og med 2003 har det vært kvotefri jakt på det meste av rådyrarealet i kommunen. Det vil si at bestandsplanområdene forvalter rådyrbestanden. Denne forvaltningen bør skje i henhold til en plan. Det rapporteres til kommunen antall felte dyr fordelt på alder og kjønn. Rådyrbestanden er relativt stor i ytre deler av kommunen. Det er en utfordring for bestandsplanområdene å ha holde et høyt uttak av rådyr. I 2011 er det rapportert 154 felte rådyr i kommunen. En kraftig nedgang fra 2010 da det ble rapportert 237 felte rådyr.



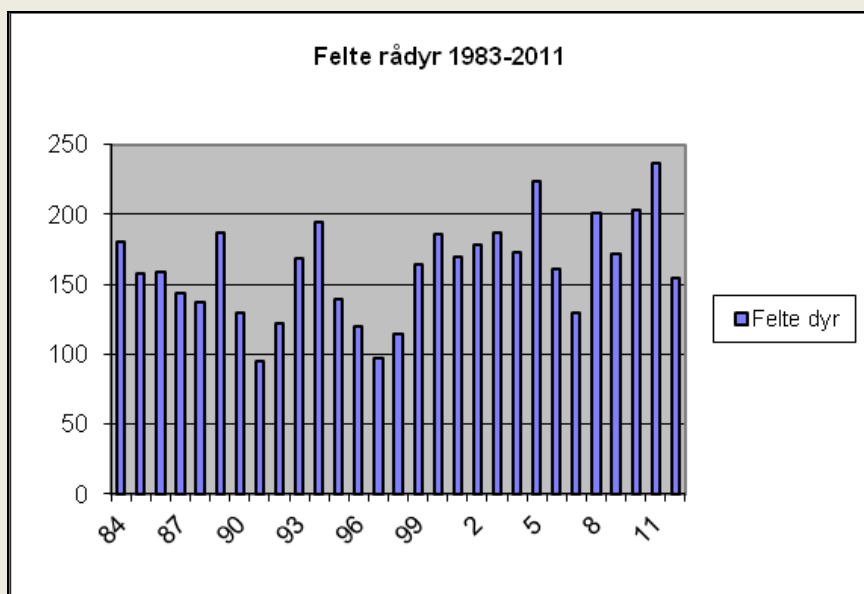


Diagram 5: Felte rådyr Nærøy kommune 1983-2009 (kilde: landbrukskontoret)

Ressursene i utmarka (skogbruk, jakt, fiske, hytteutleie, opplevelse m. m) må ses i sammenheng. De forskjellige ressursene og utnyttelsen av disse er gjensidig avhengig av hverandre. Det beste eksemplet er skogbruk og elgforvaltning. Skal det opprettholdes en stor og sunn elgstamme er dette avhengig av at det avvirkes hogstmoden skog for å opprettholde tilgangen på gode elgbeiter. Det må være fokus på det totale avkastningspotensialet som ligger i utmarksressursen.

Grunneiere må samarbeide hvis det skal satses på å utvikle salgbare opplevelser/aktiviteter med basis i utmarka. Pr. i dag er det kun deler av kommunen som er organisert i utmarkslag el. Områdetakst og skogbruksplan kan også her være til hjelp når det gjelder arealopplysninger og å identifisere kvaliteter, fortrinn og potensial. Det næringsmessige arbeidet i utmarka er og blir grunneiers ansvar. Engasjementet må ligge lokalt. Kommunen kan bidra med informasjon og veiledning ved forespørsel.

### 3. UTFORDRINGER, STRATEGIER OG MÅLSETTING

#### 3.1 INTERNASJONALE AVTALER OG ORGANISASJONER

Internasjonale forhold har økende betydning for landbruket og handel med matvarer. Skognæringa er den klart største eksportnæringa i Trøndelag og næringa er avhengig av å være internasjonalt konkurransedyktig.

EØS-avtalen om det økonomiske samarbeidsområdet, har til hensikt å legge opp til økt samhandel med jordbruksvarer mellom EU-landene og de tidligere EFTA-landene. Denne avtalen setter en del begrensninger blant annet med bearbejdede landbruksvarer og veterinære spørsmål, men Norge står i prinsippet fritt til å ha sin egen nasjonale landbrukspolitikk. EU-landenes interne landbrukspolitikk har også innflytelse på norsk landbruk og landbruksindustri.

WTO -avtalen er en videreføring og utvidelse av GATT-avtalen, og målsettingen er å bygge ned eksisterende handelshindringer. Avtalen, som kom i stand etter Uruguay -runden, trådte i kraft i 1995 og mer enn 125 land er tilsluttet avtalen.

Landbruksavtalen i WTO legger rammebetingelser for den nasjonale landbrukspolitikken gjennom forpliktelser og rettigheter på tre områder:

- Markedsadgang
- Internstøtte
- Eksportstøtte

Etter artikkel 19 i Uruguay runden skulle det i 1999 innledes til nye forhandlinger i WTO om liberalisering av verdenshandelen. Forhandlingene startet for alvor opp i Doha i 2001, derav navnet Doha-runden. Forhandlingene har gått igjennom flere faser, og endte med brudd i 2006. Forhandlingene har foregått med varierende intensitet siden da, og det er lite som tyder på et gjennombrudd i WTO forhandlingene i 2012. Det vil være vanskelig å spå utfallet av en eventuell ny avtale, men det er viktig å være klar over at en eventuell WTO -avtale (bare) vil sette rammer for den ytre landbrukspolitikken. Det vil være handlings rom for å utforme norsk intern landbrukspolitik og det vil da være spørsmål om i hvilken grad og hvordan norske politikere vil tilpasse norsk landbrukspolitik til den nye avtalen. Den eksisterende avtalen har i første rekke medført begrensinger i utformingen av markedsordningene, samtidig som importvernet for enkelte varer over tid gir svakere beskyttelse i forhold til norsk prisnivå.

(Kilde, Utsyn over Norsk landbruk 2010/11, Meld.st.9)

### 3.2 NASJONALE MÅLSETTINGER

Stortingsmelding nr 9, 2011-2012, Velkommen til bords, summerer opp de grunnleggende intensjoner som regjeringen har for landbrukspolitikken og de nasjonale og internasjonale utfordringer som næringen står overfor.

De fire overordnede målene for norsk landbruks- og matpolitikk er

- Matsikkerhet
- Landbruk over hele landet
- Økt verdiskaping
- Bærekraftig landbruk

*Sentrale delmål hentet fra Prop. nr 1 for budsjettåret 2011-2012.*

- Sikre trygg mat og trygt drikkevann
- Fremme helse, kvalitet og forbrukerhensyn
- Fremme god plantehelse og god helse og velferd hos landdyr og fisk
- En bærekraftig og klimariktig ressursforvaltning med et sterkt jordvern, bevaring og vedlikehold av kulturlandskapet og sikring av det biologiske mangfoldet
- Bærekraftig skogbruk som grunnlag for auka verdiskaping gjennom trebruk, bioenergi og utmarksnæring
- Et aktivt landbruk som medvirker til sysselsetting og bosetting over hele landet og som gir grunnlag for økt verdiskaping gjennom ny næringsvirksomhet
- Nasjonal matforsyning, en konkurransedyktig matvareindustri og nyskapende og bærekraftig produksjon av varer og tjenester
- Ei livskraftig reindriftsnæring i balanse med beiteressursene og som medvirker til å holde oppe samisk eigenart

I tillegg har Landbruks og matdepartementet følgende strategier:

- LMD skal gjennomføre og utvikle landbruks- og matpolitikken på en måte som skaper størst mulig grad av måloppnåelse og tillit hos innbyggerne. Målsettingen er mindre administrasjon og mer lokal frihet som sikrer innbyggerne bedre kunnskap om, og innvirkninger på, politikktutformingen.

- Et sterkt importvern for landbruksvarer er en forutsetning for å holde norsk matvareproduksjon oppe. Det blir lagt til grunn at avtalene innen for eksempel WTO og EØS fremdeles skal sikre handlingsrom for utforming av en nasjonal landbruks- og matpolitikk.
- Forskning er blant de viktigste verktøya for økt konkurransekraft og verdiskaping, og for å sikre en god og framtidsrettet forvaltning av landbruks- og matsektoren. Departementet vil videreføre satsinga på forskning på klima og fornybare energikilder og næringsrettet forskning på matområdet.

Strategien for næringsutviklingen som LMD, har utarbeidet heter ”Ta landet i bruk” (2007-2009), denne vektlegger mat, tre, bioenergi, reiseliv og andre varer og tjenester, samt økologisk jordbruk. Strategien i seg selv skal i hovedsak bidra til lønnsom næringsutvikling i landbruket basert på overordna nasjonale målsettinger, og muligheter for nasjonal skreddersøm for å utnytte regionale og lokale fortrinn. Hensikten videre er å bidra til en felles forståelse og økt samhandling mellom departement, forvaltningsorganer og næringsaktører. Økt verdiskaping i bygde-Norge er nødvendig for å styrke grunnlaget for bosetting, sysselsetting og velferd. Næringsutvikling i tilknytning til landbruket gjennom småskalapregede virksomheter og tiltak i lokalsamfunnet kan bidra til dette. Arbeidsplasser for kvinner og ungdom vil være et viktig bidrag.

Det er viktig at kanaliseringspolitikken opprettholdes slik at det blir lønnsomt å produsere korn i korndistriktet og på den måten å kunne opprettholde melk- og kjøttproduksjonen i distriktene.

Store utfordringer i helse- og omsorgssektoren, samt behov for alternative opplæringsarenaer og arbeidstreningsarenaer gjør det aktuelt å videreutvikle velferdstjenester i landbruket. Det er behov for nye måter å møte dagens og fremtidens utfordringer på. Det er derfor utarbeidet en nasjonal strategi for Inn på Tunet (IPT) 2012, for å sikre den positive utviklingen på viktige områder som kvalitetssikring, forskning og ikke minst rolle- og ansvarsfordeling videre.

Strategien har følgende mål: *Å utvikle kvalitetssikrede og samfunnsnyttige velferdstjenester med gården som arena.*

Tjenestene er rettet mot et bredt spekter av sektorer som barne- og familievern, barnehage, grunnskole, videregående skole, voksenopplæring, skolefritidsordning, arbeidstrening, aktiviteter innen friluftsliv og fysisk aktivitet, tilrettelagte tilbud innen psykisk helse, rus, psykiatri og tilbud til eldre og demente.

### **3.3 LOKALE MÅLSETTINGER**

Fylkets målformulering i strategisk plan for landbruket:

*»Landbruket i Nord-Trøndelag må videreutvikles som ei framtidretta næring, og gjennom fokus på levende bygder, naturforvaltning og verdiskaping, skal landbrukets betydning styrkes så vel regionalt som nasjonalt.»*

Kommunens næringsplan under kapitel 8.1 Jordbruk/skogbruk:

*» Jord- og skogbruk er meget viktige næringer i Nærøy kommune. Disse næringene er vesentlige for å opprettholde bosettingen i kommunen, og den utvikling som preger denne næringen vil gjenspeile den totale utvikling i kommunen. Målsettingen for kommunen blir framover å søke å bevare og om mulig videreutvikle denne næringen basert på de nye rammebetingelser og utfordringer som gis.»*

*Ut fra dette kan en se for seg følgende utfordringer/strategier:*

#### **3.3.1 PRODUKSJONSAREAL**

Høvelig kart med inndeling av landbruksarealene etter produksjonsevne bør utarbeides, også kartlegging og plan for arealer i strandsonen. Det er viktig at inndelingen av landbruksareal

(jord- og skogareal) setter føringer for kommuneplanens arealdel, slik at en unngår at de beste landbruksarealene blir disponert til andre ting enn landbruksformål. Det er viktig at slik bevisstgjøring skjer på kommunalt nivå!

Økt fokus på landbrukets kulturlandskap gjennom effektiv bruk av de økonomiske virkemidlene (SMIL etc.)

Viktig at produksjonen i ungsbogen opprettholdes. Fokus på ungskogpleie til riktig tid og kvalitetsproduksjon for kommende generasjoner. Måltrettet bruk av midlene til nærings- og miljøtiltak i skogbruket.

### **3.3.2 KULTURLANDSKAP**

Fra forskrift om tilskudd til spesielle miljøtiltak i jordbruket (SMIL). Formålet med tilskudd til spesielle miljøtiltak i jordbruket er å fremme natur- og kulturminneverdiene i jordbrukets kulturlandskap og redusere forurensningen fra jordbruket, utover det som kan forventes med vanlig jordbruksdrift. Prosjektene og tiltakene skal prioriteres ut fra lokale målsettinger og strategier.

Fylkesmannens landbruksavdeling i Nord - Trøndelag m.fl. har utarbeidet ulike handlingsplaner og strategiplaner for arbeidet med kulturlandskap og miljøutfordringer i Nord-Trøndelag. Planene gir retningslinjer for hvordan kommunen kan jobbe med kulturlandskap og miljøutfordringer.

Fra 2004 ble myndigheten for denne forskriften overført til kommunen. Kommunen skal utarbeide tiltaksstrategier, dvs. prioritering av søknader for de enkelte år. Tiltaksstrategiene vil være kommunene hovedinformasjon til Fylkesmannen med forslag til tilskuddsrammer og budsjetter på de ulike formåla. Tiltaksstrategiene skal rulleres årlig. Følgende prioriteringer er foreslått for 2012:

§ 4. Tilskudd til planleggings- og tilretteleggingsprosjekt.

Områdetiltak handler om planlegging og lokale mobiliseringsarbeid

Knyttet til landskap og miljø i lokalsamfunnet.

I et geografisk avgrensa område

Område med landbruksdrift og for å få en helhetlig miljøsatsning og landskapsutvikling i et område.

§ 5. Tilskudd til kulturlandskapstiltak og forurensningstiltak.

1. Tiltak for å ta vare på verdier i kulturlandskapet

- Tiltak for å bevare og fremme biologisk mangfold og å holde gammel kulturmark i hevd.
- Investeringsstøtte til beitefelt
- Tiltak for å bevare kulturminner og kulturmiljøer.
- Tiltak for å fremme tilgjengelighet og opplevelseskvalitet
- Tiltak for å fremme freda og verneverdig bygg

2. Tiltak mot forurensning

- Hydrotekniske anlegg
- Særskilte bygningsmessige miljøtiltak
- Omlegging til ekstensiv grasproduksjon på erosjonsutsatte arealer
- Økologiske rensingstiltak
- Miljøplantinger

De største utfordringene for Nærøy kommune er kulturlandskapstiltak. På 1960 og fram til 1985 var det veldig stor utvikling av landbruket i Nærøy. Det ble bygd mange nye driftsbygninger og flere tusen dekar med jord ble oppdyrket. Føringerne i landbrukspolitikken var på den tiden nullbeiting. Mye av de verdifulle kulturbeitene ble oppdyrket eller plantet til

med granskog. Kommunen tapte mye verdigfull kulturlandskap med at kulturbeitene ble borte. Utfordringen er i dag å finne fram til det som er igjen av disse kulturbeitene, og ta vare på dette beitearealet for framtida. Noe er hentet tilbake men det er mye areal som gjenstår

### **3.3.3 ØKONOMI**

Den økonomiske utviklinga i landbruket har i lang tid hatt negativ utvikling.

Strukturrasjonaliseringa som går kontinuerlig ser heller ikke ut til å bedre økonomien for de som velger å fortsette i næringa. Stadige nye krav til miljøtiltak og andre pålegg i tillegg til nødvendig opprusting og vedlikehold, binder mye kapital og bidrar til at nettoinntekta forblir på et lavmål i sammenligning med andre yrkesgrupper. Inntektsandelen fra arbeid utenom bruket øker jevnt, også på større bruk.

Tiltak for å optimalisere inntektene og redusere kostnadene på det enkelte bruk er viktig.

- Den økonomiske veilinga mot den enkelte bruker må styrkes. Ei samordning av offentlig og privat veiledning kan bidra til dette.
- Det er viktig å fortsette arbeidet med å etablere samarbeidsløsninger som samdrifter i beitesesongen eller permanent, maskinsamarbeid, innkjøpssamarbeid, fellesbeiter m.m.
- Bidra til å peke på produksjonsoptimalisering
- Målrettet bruk av midlene til nærings- og miljøtiltak i skogbruket.
- Stimulere og legge til rette for at avvirkning for salg kan være omkring 10.000 kbm/år.

### **3.3.4 NÆRINGSUTVIKLING**

For å opprettholde sysselsettinga i landbruket er det viktig å styrke eksisterende produksjoner. I tillegg er det viktig å bistå utredningen om muligheter for alternative næringer på hvert gårdsbruk.

- Næringsutvikling i strandsonen
- Økologisk produksjon.
- Bedre utnytting av utmarksressursene
- Lokal videreføring av skogsvirke
- Biobrensel
- Ny næringsutvikling innen landbruket lokal matproduksjon, turistsatsning, entreprenørvirksomhet og inn på tunet
- Skape en kultur for entreprenørskap i landbruket
- Veivalgsmøter

### **3.3.5 REKRUTTERING**

Kontakten mellom landbruk og skole/barnehage må styrkes. Et godt velferdstilbud som ikke binder bonden til bruket 365 dager i året er nødvendig for å beholde utøverne i næringa. Gode ordninger for etterutdanning av bønder og avløserer må prioriteres. Her er Val videregående skole en viktig medspiller.

- Fast ordning med temadager, besøksordninger for skole/barnehage
- Bøndene må selv markedsføre næringa positivt
- Opprettholde avløserordninga slik at brukerne er sikra nødvendig avlastning ved fritid og sykdom.
- Fokus på generasjonsskifte i landbruket, temamøte og lignende

### **3.3.6 OPPSUMMERING AV UTFORDRINGER, STRATEGIER OG MÅLSETTINGER**

- Beholde produksjonen på alt landbruksareal, bl.a. ved sterkere jordvern og mer aktiv beitebruk

- Det skal tilstrebes, etter potensiale, å øke volumet av melk- og kjøttproduksjon med 20 % over 20 år.
- Bedre økonomien i landbruket, blant annet ved kostnadsreduserende tiltak
- Økt fokus driftsbygninger i jordbruket
- Økt satsing på verdiskaping og utprøving av nye produkter og markeder
- Ha gode tiltak for rekruttering, velferd og kompetanseheving
- Vise endringsvilje og evne i forhold til markedet
- Fokus på kapitaltilgang
- Fokus på grovfôrbaserte produksjoner
- Produsere i takt med miljøet mht på naturverdier, biologisk mangfold, kulturlandskap og kulturminner
- Kartlegge gammelskogen og stimulere til økt avvirkning. Industrien trenger tømmer
- Større aktivitet på ungsogpleie. Aksjonsrettet arbeid.
- Fortsatt fokus på planting. Det er fortsatt areal som ikke er tilplantet etter avvirkning.

### **3.3.7 ENERGI- OG KLIMAPLAN – Strategi Landbruk**

Denne sektoren sto for 48 % av klimagassutslippene i 2007, men bare en liten andel av energiforbruket. Landbruk består av jordbruk og skogbruk. Utslippene er oppgitt som utslipp av metan og lystgass. Et grunnleggende klimatiltak er en langsiktig jordvernstrategi i kommunen. Landbruket skal gjøre tilpasninger til et endret klima, og landbruket skal fungere som virkemiddel mot klimaendringer. Viktige elementer er utslipp og binding av klimagasser fra landbruket, binding av karbon gjennom bærekraftig skogbruk, og mer bruk av trevirke og satsing på bioenergi. Jordbruk og matproduksjon, forbrukerperspektiver og transport skal det tas hensyn til.

For at kommunen skal nå sine hovedmål må primærnæring redusere sine klimagassutslipp med ca 23 %, dvs ca 4700 tonn CO<sub>2</sub>-ekvivalenter.

Tiltak i landbruket:

1. Nærøy kommune vil ta initiativet til å øke kunnskapen i næringen om energi- og klima, gjennom bl.a.
  - Økt kunnskap om økologisk landbruk gjennom informasjon, temadag m.m.
  - Økt kunnskap om gjødselplanlegging generelt
  - Gjennom samarbeid med andre rådgivingsaktører informere og ha fokus på jordkultur. Hensikten er å legge vekt på god agronomi med vekt på jordpakking, grøfting/hydrateknikk og hurtig nedmolding i forhold til lave klimagassutslipp.
  - økt kunnskap om optimal foring
  - Årlige møter med landbruket med tema energi- og klima
2. Nærøy kommune vil stimulere til etablering av minst 2 nye ”bondevarmeanlegg” (lokale biogass- eller biovarmeanlegg).
  - Informasjon om mulighetene til faglag i landbruket/enkelbrukere som er interessert.
  - Vurdere om økonomisk stimulans skal iverksettes.
3. Nærøy kommune vil informere om alternative spredeteknikker av husdyrgjødsel og tilskuddsordninger.
4. Nærøy kommune vil legge til rette for bedre utnyttelse av skogressursene
  - Sikre at det kommer opp ny skog av god kvalitet etter hogst
  - Legge til rette for avvirkning av gammelskogen gjennom å sette fokus på skogeiersamarbeid om skogbrukets veibygging.
  - Kartlegge områder egnet for uttak av biobrensel.
  - Etablering av klimaskog på områder som ikke er skogdekt i dag. Første del av tiltaket blir å kartlegge egnede områder og beregne effekten nærmere.
5. Nærøy kommune skal kartlegge kapasitet på eksisterende gjødselslager, å vurdere hvordan dette kan utnyttes optimalt evt bygge sentralt gjødselslager.
6. Nærøy kommune vil arbeide for at binding av klimagasser i skog skal kunne regnes som et klimatiltak

## **4. HANDLINGSPLAN/TILTAK**

### **1.0 Produksjonsareal**

- 1.1 Kommunedelplanenes arealdel, betydning for landbruket
- 1.2 Ajourhold av AR5 (Arealressurskart)
- 1.3 Hovedplan skogsveier, kartlegging drift i vanskelig terreng
- 1.4 Kystskogbruket
- 1.5 Kvalitetsproduksjon - økt innsats og investeringer i ungsbogen

### **2.0 Økonomi**

- 2.1 Veterinærtjenesten – Kommunalt ansvar for veterinærtjenester
- 2.2 Samarbeid
- 2.3 Rådgivning for landbruket
- 2.4 Oversikt over tilskuddordninger i landbruket
- 2.5 Revidering av BU -strategi
- 2.6 Utnytting av utmarksressursene
- 2.7 Kurs i bruk av skogbruksplan og skogfond
- 2.8 Utrede muligheter for bioenergi
- 2.9 Utrede muligheter for biogass
- 2.10 Tilskudd til nærings- og miljøtiltak i skogbruket

### **3.0 Miljø**

- 3.1 Kulturlandskap - Strategi for bruken av de økonomiske virkemidlene  
Nærings- og miljøtiltak i skogbruket  
Miljøtiltak i jordbruket (SMIL med mer)
- 3.2 Ugrasbekjempelse

### **4.0 Næringsutvikling**

- 4.1 Ivareta og utvikle landbrukets interesser i strandsonen
- 4.2 Valg av fremtidsstrategi
- 4.3 Økologisk matproduksjon
- 4.4 Grovfôrbaserte næringer
- 4.5 Kraftfôrbaserte næringer
- 4.6 Nye næringer
- 4.7 Nord-Norges vilkår
- 4.8 Bestandsplanbasert hjorteviltforvaltning
- 4.9 Rovdyrproblematikk
- 4.10 Skogdager, fagdager, kurs
- 4.11 Småviltprosjekt

### **5.0 Rekruttering / kompetanse / velferd**

- 5.1 Avløserordningen
- 5.2 Rekruttering landbruk /landbrukstilknnyttede næringer
- 5.3 Beholde kvalifisert arbeidskraft i skogen

<b>Strategi</b>	<b>1. Produksjonsareal</b>
<b>Tiltak nr.</b>	<b>1.1</b>
<b>Tiltakets navn</b>	<b>Kommunedelplanenes arealdel, betydning for landbruket</b>
<b>Bakgrunn</b>	Arealdelen i kommuneplanen skal vise disponering av kommunens arealer på sjø og land i medhold av de mål som er trukket opp for forvaltningen av arealressursene. Planen rulleres minst hvert fjerde år. Når planen er vedtatt av kommunestyret, vil plankartet ha direkte rettsvirkning.
<b>Formål</b>	Bidra til at landbruksinteressene, herunder jordvernet, blir tatt tilbørlig hensyn til ved rullering av plan.
<b>Innhold</b>	Delta aktivt i planprosessen gjennom deltakelse i Ressursgruppa, grendemøter og andre fora hvor planen behandles.
<b>Ansvar</b>	Faglagene i kommunen, utmarkslag/grunneierlag, enkeltbrukere, landbruks administrasjonen i kommunen
<b>Framdrift</b>	

<b>Strategi</b>	<b>1. Produksjonsareal</b>
<b>Tiltak nr.</b>	<b>1.2</b>
<b>Tiltakets navn</b>	<b>Ajourhold av arealressurskart</b>
<b>Bakgrunn</b>	Heve kvaliteten på kartgrunnlaget.
<b>Formål</b>	Etablere et kartgrunnlag med tilfredsstillende kvalitet for å ha en forsvarlig forvaltning og kontroll av de arealbaserte tilskuddene i jordbruket
<b>Innhold</b>	Kartene rettes og oppdateres der det er grunnlag for det.
<b>Ansvar</b>	Landbruksadministrasjonen og den enkelte bruker
<b>Framdrift</b>	Kontinuerlig

<b>Strategi</b>	<b>1. Produksjonsareal</b>
<b>Tiltak nr.</b>	<b>1.3</b>
<b>Tiltakets navn</b>	<b>Hovedplan skogsveger</b>
<b>Bakgrunn</b>	Industrien har behov for lokalt tømmer. Utarbeide hovedplan for skogsveger. Grunnlag for å prioritere virkemidlene på en samfunnsmessig riktig måte.
<b>Formål</b>	Synliggjøre behovet for skogsveger og legge til rette for økt avvirkning. Bedre grunnlag for vurdering av lønnsomhet.
<b>Innhold</b>	Oversikt over driftsområder med en vurdering av miljøhensyn, kubikkmasse, areal, byggekostnad og lønnsomhet. Omfatter driftsområder hvor kan være aktuelt med vegbygging og driftsområder hvor det kun er mulig med sjøtransport.
<b>Ansvar</b>	Skogbrukssjefen
<b>Framdrift</b>	Hovedplanen ferdigstilles 2012.

<b>Strategi</b>	<b>1. Produksjonsareal</b>
<b>Tiltak nr.</b>	<b>1.4</b>
<b>Tiltakets navn</b>	<b>Skogprosjektet Ytre Namdal og Bindal</b>
<b>Bakgrunn</b>	Økt utnyttelse av skogressursen i kommunen
<b>Formål</b>	Økt aktivitet og verdiskaping gjennom hele verdikjeden
<b>Innhold</b>	Melding om kystskogbruket og arbeidet til Skognæringa i Trøndelag oppfordrer til etablering av skognettverk. I Ytre Namdal og Bindal er det etablert et slikt nettverk gjennom Skogprosjektet i Ytre Namdal og Bindal. Treårig prosjekt med fokus på aktivitet, bioenergi og klimaskog.
<b>Ansvar</b>	Prosjektleder, faggruppen og styringsgruppen
<b>Framdrift</b>	2010-2012



<b>Strategi</b>	<b>1 Produksjonsareal</b>
<b>Tiltak nr.</b>	<b>1.5</b>
<b>Tiltakets navn</b>	<b>Aksjon ungskogpleie - økt innsats og investeringer i ungsbogen</b>
<b>Bakgrunn</b>	Det er fortsatt en stor utfordring å motivere skogeier til å gjennomføre nødvendig skogkultur, spesielt ungskogpleie. Det er fortsatt behov for en aksjonsrettet innsats hvor behov kartlegges, skogeier oppsøkes og får veiledning og ev. tilbud om å sette bort arbeidet.
<b>Formål</b>	Øke aktiviteten på ungskogpleie. Minimum 300 dekar ungskogpleie 2012.
<b>Innhold</b>	Kartlegge behov, oppsøkende virksomhet, motivere skogeiere til egeninnsats ev. tilby skogeierne ”pakkepriser”.
<b>Ansvar</b>	Skogbrukssjef, skogeierlag, skogeierne, Allskog, Skogprosjekt Ytre Namdal og Bindal
<b>Framdrift</b>	2012

<b>Strategi</b>	<b>2. Økonomi</b>
<b>Tiltak nr.</b>	<b>2.1</b>
<b>Tiltakets navn</b>	<b>Kommunalt ansvar for veterinære tjenester</b>
<b>Bakgrunn</b>	Fra 2008 overtok kommunene ansvaret for tilfredsstillende tilgang på dyrehelsepersonell og derunder ansvaret for klinisk veterinæravakt. Nærøy samarbeider med Leka og Vikna om denne ordningen.
<b>Formål</b>	Sikre at veterinærtjenesten blir best mulig for husdyrholderne i Nærøy.
<b>Innhold</b>	Jobbe for en god dekning av veterinære tjenester i Nærøy og Ytre Namdal, herunder <ul style="list-style-type: none"> <li>• Opprette et telefonnummer brukt til vakttelefon</li> <li>• Bedre vaktdekning på helg</li> <li>• Etisk vaktordning</li> </ul> Jobbe for å opprettholde og videreføre den sentrale ordningen mellom KS og DNV
<b>Ansvar</b>	Kommunen ved politikere og administrasjon, faglagene veterinærer
<b>Framdrift</b>	Arbeide sammen for et tilfredsstillende tilbud fortløpende

<b>Strategi</b>	<b>2. Økonomi</b>
<b>Tiltak nr.</b>	<b>2.2</b>
<b>Tiltakets navn</b>	<b>Samarbeid</b>
<b>Bakgrunn</b>	Samarbeid mellom foretak kan være med på øke fritiden og trivselen som gårdbruker og redusere kostnadene med hensyn på samarbeid om maskiner
<b>Formål</b>	Søke samarbeid som gir økt lønnsomhet, og/eller mer fritid og trivsel. Eksempler på slikt samarbeid kan være maskinringer, samarbeid i melk og kjøttproduksjon, sommersamarbeid i melkeproduksjonen, beitesamarbeid.
<b>Innhold</b>	Motivere for å etablere samarbeid i organiserte former.
<b>Ansvar</b>	Henvise til veiledere som kan bistå bønder med å formalisere samarbeidet. Hver enkelt gårdbruker.
<b>Framdrift</b>	Landbruksforvaltningen i kommunen, TINE og regnskapskontor kan bidra med informasjon og bistand ved etablering samarbeid i organiserte former. Som for eksempel spørsmål om regnskapsføring, lover og regler for organisering av samarbeidet
	Kontinuerlig

<b>Strategi</b>	<b>2. Økonomi</b>
<b>Tiltak nr.</b>	<b>2.3</b>
<b>Tiltakets navn</b>	<b>Rådgivning for landbruket</b>
<b>Bakgrunn</b>	Det er mange rådgivningsaktører som arbeider innen landbruket. Eks. Landbrukets omsetningsorganisasjoner, faglaga, andre private vareleverandører og den offentlige veiledningstjeneste, kommune, fylkesmann, Mattilsynet m.fl.
<b>Formål</b>	Å gjøre veiledning til bonden mer effektiv, faglig så vel som økonomisk.
<b>Innhold</b>	Skape fora der veiledningsaktørene kan møtes for å legge opp strategier for samordning av rådgivningstjenesten.
<b>Ansvar</b>	Landbruksforvaltningen i kommunen søker samarbeidspartnere og samarbeider med andre aktører der det er naturlig.
<b>Merknader</b>	Enkeltbruker og faglagene har ansvar for å gi tilbakemelding på den faglige kvaliteten på veiledningstjenesten. Brukerne ønsker samlokalisering av aktørene og mer utbredt samarbeid.

<b>Strategi</b>	<b>2. Økonomi</b>
<b>Tiltak nr.</b>	<b>2.4</b>
<b>Tiltakets navn</b>	<b>Oversikt over tilskuddordninger i landbruket</b>
<b>Bakgrunn</b>	Det etableres stadig nye økonomiske ordninger i landbruket.
<b>Formål</b>	Bidra til at eksisterende og nye ordninger blir gjort kjent blant bønder
<b>Innhold</b>	Denne oversikten legges ut på våre hjemmesider og datoene legges ut på heldekkende sider i Ytringen.
<b>Ansvar</b>	Landbruksadministrasjonen i kommunen
<b>Framdrift</b>	Kontinuerlig

<b>Strategi</b>	<b>2. Økonomi</b>
<b>Tiltak nr.</b>	<b>2.5</b>
<b>Tiltakets navn</b>	<b>BU –strategien</b>
<b>Bakgrunn</b>	BU –strategien revideres hvert 4. år, med små justeringer hvert år.
<b>Formål</b>	Gi innspill til FMLA, om hvordan man ønsker at BU –midlene skal brukes i Nord-Trøndelag.
<b>Innhold</b>	Gi uttalelse angående bruken av BU –midler når den kommer på høring
<b>Ansvar</b>	Kommunen og faglagene
<b>Framdrift</b>	2012

<b>Strategi</b>	<b>2. Økonomi</b>
<b>Tiltak nr.</b>	<b>2.6</b>
<b>Tiltakets navn</b>	<b>Utnytting av utmarksressursene</b>
<b>Bakgrunn</b>	Økende behov for å ta i bruk alle ressursene på landbrukseiendommen for å øke lønnsomheten i drifta. Samtidig har rettighetshaverne en forpliktelse ovenfor storsamfunnet om å gjøre utmarksressursene tilgjengelig.
<b>Formål</b>	Etablere flere utmarkslag/grunneierlag. Samarbeid er nødvendig for å kunne utnytte utmarksressursene på en hensiktsmessig måte, dette være seg tilrettelegging for allmennheten, utvikling av salgbare produkt med mer. Spesielt rådyrressursen bør kunne utnyttes på en mer kommersiell måte i enkelte områder.
<b>Ansvar</b>	Hver enkelt grunneier, utmarkslag eller lignende
<b>Merknader</b>	Kommunen stiller opp med veiledning og informasjon ved forespørsel.

<b>Strategi</b>	<b>2 Økonomi</b>
<b>Tiltak nr.</b>	<b>2.7</b>
<b>Tiltakets navn</b>	<b>Kurs i bruk av skogbruksplan og skogfond</b>
<b>Bakgrunn</b>	Det er en stund siden områdetaksten var ferdig og mange skogeier fikk utarbeidet skogbruksplan. Mang planer ligger nå i en skuff og det må til en offensiv for at planene blir tatt fram og brukt. Skogfondsordningen med skattefordel er dårlig kjent blant skogeierne og mange kan ha stor nytte av å benytte ordningen aktivt.
<b>Formål</b>	Økt kunnskap om bruk av skogbruksplan og skogfond.
<b>Innhold</b>	Gjennomføre kurs i bruk av skogbruksplan og skogfond. Bruke skogbruksplanen aktivt ovenfor skogeier og i forvaltningsoppgaver. Motivere og veilede skogeier i bruk av planen. Tema på skogdag. Strategi på hvordan skogbruksplanene skal oppdateres. Innpass i hovedplan for skogbruksplanlegging i NT. Kurs i skatt og skogfond.
<b>Ansvar</b>	Skogbrukssjef , skogeierlag, skogeierne, Skogprosjektet i Ytre Namdal og Bindal og Skogbrukets kursinstitutt.
<b>Framdrift</b>	2012

<b>Strategi</b>	<b>2. Økonomi</b>
<b>Tiltak nr.</b>	<b>2.8</b>
<b>Tiltakets navn</b>	<b>Stimulere til uttak av bioenergi fra skogen</b>
<b>Bakgrunn</b>	Det er under bygging et flisfyringsanlegg på Kolvereid hvor det skal fyres med skogsflis. Målet er å bruke lokalt råstoff.
<b>Formål</b>	Motivere skogeiere til å ta ut og levere energivirke.
<b>Innhold</b>	Kurs og info om uttak og tørking av virket. Info om priser og tilskudd.
<b>Ansvar</b>	Kommunen, Skogeierlaget, Skogprosjektet, Ytre Namdal Bioenergi
<b>Framdrift</b>	2012

<b>Strategi</b>	<b>2. Økonomi</b>
<b>Tiltak nr.</b>	<b>2.9</b>
<b>Tiltakets navn</b>	<b>Utrede muligheter for biogass</b>
<b>Bakgrunn</b>	Det finnes i dag uutnyttede bioenergiressurser både i gjødsellager og avfall med mer. Biogass er en miljøvennlig energiform som baserer seg på å utnytte fornybare ressurser. Det oppfordres fra statlige myndigheter å satse på bioenergi. Når prisen på strøm og fyringsolje går opp blir det stadig mer aktuelt å satse på alternative energikilder. Lokal verdiskaping og arbeidsplasser gjennom produksjon av biogass og bondevarme.
<b>Formål</b>	Delta i utarbeiding av kommunens Klima og energiplan
<b>Innhold</b>	Motivere til å utnytte biogass som varmekilde
<b>Ansvar</b>	Kommunen
<b>Framdrift</b>	Når det er økonomisk mulig å utnytte disse ressursene

<b>Strategi</b>	<b>2. Økonomi</b>
<b>Tiltak nr.</b>	<b>2.10</b>
<b>Tiltakets navn</b>	<b>Tilskudd til nærings- og miljøtiltak i skogbruket (NMSK-midlene)</b>
<b>Bakgrunn</b>	For lite midler til disposisjon i forhold til sentrale, regionale og lokale målsettinger når det gjelder investeringer i skogbruket.
<b>Formål</b>	Generelt å forbedre virkemiddele i skogbruket slik at de harmonerer med uttalte målsettinger. Spesielt bør det jobbe for å øke sentrale bevilgningene til skogbruket.
<b>Innhold</b>	Benytte hver anledning til å poengtere missforholdet mellom målsettinger og virkemidler.
<b>Ansvar</b>	Skogeierlaget, Allskog, Kommunen, Skogprosjektet Ytre Namdal og Bindal
<b>Framdrift</b>	2012

<b>Strategi</b>	<b>3. Miljø</b>
<b>Tiltak nr.</b>	<b>3.1 Kulturlandskap</b>
<b>Tiltakets navn</b>	<b>Strategi for bruken av de økonomiske virkemidler:</b> - <b>Nærings- og miljøtiltak i skogbruket (NMSK)</b> - <b>Spesielle miljøtiltak i jordbruket (SMIL)</b>
<b>Bakgrunn</b>	Kommunen har fått et større ansvar når det gjelder å prioritere bruken av de økonomiske virkemidlene. Kommunen skal i større grad prioritere bruken ut fra lokale utfordringer, mål og strategier. Aktivitetsplaner og gjennomføring av disse vil være avgjørende for at kommunen får tildelt midler i tiden framover
<b>Formål</b>	Ut fra lokale utfordringer og mål utarbeide strategier for bruken av økonomiske virkemidler innen - Miljøtiltak i jordbruket (SMIL) - Nærings- og miljøtiltak i skogbruket.
<b>Innhold</b>	- Utarbeide forslag til retningslinjer i samarbeid med næringen. Forslaget behandles politisk i kommunen. - Gi uttalelse til retningslinjene som utarbeides av Fylkesmannen når det gjelder tilskudd til skogsveger, drift i vanskelig terreng med mer. - Informere om Miljøtiltak i jordbruket (SMIL) og nærings- og miljøtiltak i skogbruket - Finne de gamle beiteene, slik at man øker tilskuddene til brukere, og kommunen får en høyere inntekt i form av tilskudd til aktive brukere.
<b>Ansvar</b>	Landbruksforvaltningen i kommunen, faglagene, brukerne
<b>Framdrift</b>	Årlig

<b>Strategi</b>	<b>3. Miljø</b>
<b>Tiltak nr.</b>	<b>3.2</b>
<b>Tiltakets navn</b>	<b>Ugrasbekjempelse</b>
<b>Bakgrunn</b>	Ugraset gror i veikantene og rundt dyrkamark og sprer seg videre inn på dyrka mark. I tillegg har vi fått inn flere uønska arter i vår fauna.
<b>Formål</b>	Redusere spredning av ugras og uønska arter.
<b>Innhold</b>	Få en felles forståelse av slåttetidspunkt, samt et samarbeid med bøndene om praktisk tilrettelegging.
<b>Ansvar</b>	Administrasjonen i kommunen, Forsøksringen, FMLA
<b>Fremdrift</b>	2012

<b>Strategi</b>	<b>4. Næringsutvikling</b>
<b>Tiltak nr.</b>	<b>4.1</b>
<b>Tiltakets navn</b>	<b>Ivareta og utvikle landbrukets interesser i strandsonen</b>
<b>Bakgrunn</b>	Utviklingen av havbruksnæringer med lokalisering av oppdrettsanlegg for fisk og skjell i strandkanten, har ført til at det stadig oftere oppstår konflikter mellom grunneier- og friluftinteressene og konsesjonshavere. Landinteressene kommer som regel til kort i forhold til kapital- og kompetansesterke aktører som ønsker å satse på diverse sjømatproduksjon. Grunneiere som ønsker å utvikle strandområder i forb. med turistsatsing og lignende, møter et regelverk som i liten grad gir mulighet for utvikling av eiendommen i 100-meters belte fra strandlinja.
<b>Formål</b>	Redusere grunnlaget for konflikter, skape grunnlag for verdiskaping på initiativ fra grunneierne. Påvirke myndighetene for å få til et lovverk for strandsona som er mer tilpasset.
<b>Innhold</b>	Målbare landinteressene ved felles opptreden gjennom grunneierlag/ utmarkslag overfor bestemmende myndighet og kommunen når arealdelen av kommuneplanen rulleres, slik at landinteressene blir best mulig tatt vare på. Grunneiere og kommunen må jobbe for å få bruke hensiktsmessige områder til næringsutvikling innenfor 100 -metersbeltet.
<b>Ansvar</b>	Faglagene og Nærøy kommune

<b>Strategi</b>	<b>4. Næringsutvikling</b>
<b>Tiltak nr.</b>	<b>4.2</b>
<b>Tiltakets navn</b>	<b>Valg av fremtidsstrategi</b>
<b>Bakgrunn</b>	<p>Mange eiere av bruk er tvil hva som bør skje på bruket framover, for eks.:</p> <ul style="list-style-type: none"> <li>- Skal det satses på å bygge ut bruket for å oppfylle krav til effektivitet og de ulike forskriftene?</li> <li>- Skal melkekvoten selges og driften legges om til mer ekstensivt kjøttproduksjon eller evt. leie ut jorda?</li> <li>- Skal bruket selges som det er?</li> <li>- Skal bruket selges som tilleggsjord og med eventuell melkekvote til nabo og fortsatt være en boplass på fradelt tomt?</li> <li>- Skal bruket gå inn i samdrift?</li> <li>- Fokus på målsettinger og videre motivasjonsarbeid for måloppnåelse på gårdsbruket</li> </ul> <p>Det er viktig å komme i samtale med aktørene før valget deres et tatt.</p>
<b>Formål</b>	At eieren skal kunne gjøre det valg som passer han/hun best.
<b>Innhold</b>	<p>Videre at opprettholdelse av flest mulig bruk med bosetting skjer.</p> <p>Gi et tilbud til alle som ønsker å ha en samtalepartner for en diskusjon på hva som kan være brukets framtid.</p> <p>Sette bruker i kontakt med fagpersonell som kan bistå i denne vurderingsperioden</p> <p>Informasjonsopplegg for å gjøre tilbudet kjent.</p>
<b>Ansvar</b>	Landbruksadministrasjonen i kommunen

<b>Strategi</b>	<b>4. Næringsutvikling</b>
<b>Tiltak nr.</b>	<b>4.3</b>
<b>Tiltakets navn</b>	<b>Økologisk matproduksjon</b>
<b>Bakgrunn</b>	Etterspørselen etter økologiske matvarer er økende. I St.prp. nr 1 for budsjettåret 2007, er det et mål at 15 % av produksjonen og forbruket av mat skal være økologisk innen utgangen av 2020. Det er utarbeidet en felles handlingsplan for økologisk landbruk for begge trøndelagsfylkene.
<b>Formål</b>	Skape gode holdninger til økologisk landbruk i distriktet basert på et godt faglig miljø.
<b>Innhold</b>	Deltakelse i ”Øko-løft i kommuner” med egen handlingsplan
<b>Ansvar</b>	Nærøy kommune, Trøndelag Forsøksring, TINE Midt-Norge, Namdal økologiske produsentlag og hver enkelt bruker.
<b>Framdrift</b>	Kontinuerlig

<b>Strategi</b>	<b>4. Næringsutvikling</b>
<b>Tiltak nr.</b>	<b>4.4</b>
<b>Tiltakets navn</b>	<b>Grovfôrbaserte næringer</b>
<b>Bakgrunn</b>	Det er økende etterspørsel av storfekjøtt og sauekjøtt, markedet er i underdekning
<b>Formål</b>	Være selvforsynt med kjøtt i Norge
<b>Innhold</b>	Stimulere til økt kjøttproduksjon
<b>Ansvar</b>	Gårdbrukere, kommune ved administrasjon
<b>Fremdrift</b>	2012

<b>Strategi</b>	<b>4. Næringsutvikling</b>
<b>Tiltak nr.</b>	<b>4.5</b>
<b>Tiltakets navn</b>	<b>Kraftfôrbaserte næringer</b>
<b>Bakgrunn</b>	Det er få svineprodusenter og ingen fjørfe produsenter i Nærøy. Det er et ønske om å få et større fagmiljø på gris, i tillegg til å øke kjøttproduksjonen.
<b>Formål</b>	Være forbredt til å starte med kraftfôrkrevende produksjon
<b>Innhold</b>	Kartlegge muligheter for å finansiere nybygg/fornye grisefjøs. Informasjonstiltak og kontakt med omsetningsledd. Det er et uttalt mål at svin skal ha prioriteringen med å komme opp på det samme produksjonsvolumet som tidligere.
<b>Ansvar</b>	Gårdbrukere, kommune ved administrasjon
<b>Fremdrift</b>	Kontinuerlig

<b>Strategi</b>	<b>4. Næringsutvikling</b>
<b>Tiltak nr.</b>	<b>4.6</b>
<b>Tiltakets navn</b>	<b>Nye næringer</b>
<b>Bakgrunn</b>	Et flertall av dagens gårdsbruk henter deler av inntekta fra andre næringer eller lønnsarbeid utenom gården. Bøndene viser stor evne til omstilling og tilpassing til nye og strammere rammebetingelser. Få andre næringer har rasjonalisert og effektivisert i samme grad. Det kan ikke forventes noen reallønnsvekst gjennom jordbruksforhandlingene med staten framover, oppfinnsomhet i forhold til å utvikle tilleggsnæringer vil derfor være viktig.
<b>Formål</b>	Bedre inntektsgrunnlaget og beholde, eventuelt øke sysselsettinga på bruket og i grendene.
<b>Innhold</b>	Kommunens førstelinjetjeneste for småskala næringsutvikling har arbeidet med tilleggsnæringer, som for eksempel turisme bl.a. utleie av ledige hus på gårdsbruk, Inn på Tunet, lokal matproduksjon. Bruk av utmarksressurser, fiske, jakt, skjelldyrking, etc. kan bidra til inntekstøkning på noen bruk. Kommunen skal være en samtalepart og bidra til at aktørene kommer i kontakt med de riktige fagmiljøene og til å komme i kontakt med finansieringsinstitusjoner som Innovasjon Norge etc.
<b>Ansvar</b>	Landbruksforvaltningen i kommunen, Faglagene, utmarkslag, reiselivslag.
<b>Framdrift</b>	Kontinuerlig prosess

<b>Strategi</b>	<b>4. Næringsutvikling</b>
<b>Tiltak nr.</b>	<b>4.7</b>
<b>Tiltakets navn</b>	<b>Nord-Norges vilkår</b>
<b>Bakgrunn</b>	Få bedret rammevilkårene for landbruksproduksjon
<b>Formål</b>	Å få aksept for Nord-Norges vilkår i landbruket også for Namdalen
<b>Innhold</b>	Arbeide for å få Nord-Norges vilkår i landbruket også for Namdalen
<b>Ansvar</b>	Faglagene og lokale politikere
<b>Fremdrift</b>	Kontinuerlig

<b>Strategi</b>	<b>4. Næringsutvikling</b>
<b>Tiltak nr.</b>	<b>4.8</b>
<b>Tiltakets navn</b>	<b>Bestandsplanbasert hjorteviltforvaltning</b>
<b>Bakgrunn</b>	Oppfølging av nasjonal målsetting jf. Strategi for forvaltning av hjortevilt og ny forskrift om forvaltning av hjortevilt.
<b>Formål</b>	Større ansvar og myndighet skal utøves av rettighetshaverne i forvaltningen av hjorteviltet.
<b>Innhold</b>	Utvikle samarbeidet med bestandsplanområdene. Kontinuerlig vurdering av organisering og struktur på bestandsplanområdene.
<b>Ansvar</b>	Viltutvalget og grunneierne gjennom bestandsplanområdene.
<b>Framdrift</b>	Kontinuerlig prosess

<b>Strategi</b>	<b>4. Næringsutvikling</b>
<b>Tiltak nr.</b>	<b>4.9</b>
<b>Tiltakets navn</b>	<b>Rovdyrproblematikk</b>
<b>Bakgrunn</b>	Tapstall og observasjoner kan det tyde på økende bestander av rovdyr i Nærøy kommune.
<b>Formål</b>	Holde rovdyrbestandene på et nivå som gjør det forsvarlig å slippe beitedyr i utmarka. Bidra til et bedre grunnlag for bestandsanslag.
<b>Innhold</b>	Melde inn og få dokumentert observasjoner av rovdyr til Statens Natur Oppsyn (SNO). Dyreeiere må sørge for at tap som skyldes rovdyr blir dokumentert av SNO.
<b>Ansvar</b>	Faglagene, dyreeiere og lokale politikere

<b>Strategi</b>	<b>4. Næringsutvikling</b>
<b>Tiltak nr.</b>	<b>4.10</b>
<b>Tiltakets navn</b>	<b>Skogdager, fagdager, kurs</b>
<b>Bakgrunn</b>	Få flere skogeiere interessert og engasjert i skogen sin.
<b>Formål</b>	Øke kunnskap, skape interesse og engasjement for skogen
<b>Innhold</b>	Arrangere skogdag med tema sitkgran. Faglig utferd til Norske skog Skogn. Tilbud om kurs gjennom Aktivt skogbruk.
<b>Ansvar</b>	Skogprosjektet, skogeierlaget kommunen, Aktivt skogbruk, skogeierne.

<b>Strategi</b>	<b>4. Næringsutvikling</b>
<b>Tiltak nr.</b>	<b>4.10</b>
<b>Tiltakets navn</b>	<b>Småviltprosjekt</b>
<b>Bakgrunn</b>	Større fokus på forvaltning av småvilt
<b>Formål</b>	Økt uttak av smårovvilt, rekruttering av jegere, organisering og etablere jaktområder.
<b>Innhold</b>	Oppnevne arbeidsgruppe og gjennomføre forprosjekt
<b>Ansvar</b>	Kommunen, både politisk og adm., NJFF og grunneiersiden

<b>Strategi</b>	<b>5. Rekruttering / kompetanse / velferd</b>
<b>Tiltak nr.</b>	<b>5.1</b>
<b>Tiltakets navn</b>	<b>Avløserordningen</b>
<b>Bakgrunn</b>	Velferdsordninga med etablering av avløseringer ble satt i gang for 30 år siden. Avløserlaga som overbygning for ringene og koordinator for deltidsavløserer kom fem år seinere. Nærøy avløserlag ble etablert i 1982 og har avtagende tilslutning fra brukerne.
<b>Formål</b>	Sikre kvalifisert avløsning ved ferie og fritid og sjukdom.
<b>Innhold</b>	Avløserlaget kan også formidle arbeidskraft til andre grupper enn landbruket. Rekruttering av nye avløserer kan styrkes ved å: <ul style="list-style-type: none"> <li>- legge til rette for sommerarbeid og utplassering for ufaglært ungdom</li> <li>- motivere gårdbrukere til å være verter i opplæringsammenheng</li> <li>- orientere elevene ved Val videregående skole om mulighetene for arbeid som avløser</li> <li>- gi innspill over jordbruksforhandlingene om å ta vare på velferdsordninger innen ferie og fritid og sjukdom</li> <li>- avløserer må tilbys 100% stilling</li> </ul>
<b>Ansvar</b>	Faglagene, Kommunen ved kultur oppvekstavdelingen, Val videregående, Ytre Namdal landbruksstjenester.
<b>Framdrift</b>	Fortløpende arbeid

<b>Strategi</b>	<b>5. Rekruttering / kompetanseheving / velferd</b>
<b>Tiltak nr.</b>	<b>5.2</b>
<b>Tiltakets navn</b>	<b>Rekruttering landbruk /landbrukstilknnyttede næringer</b>
<b>Bakgrunn</b>	Landbruksnæringa er svært viktig for Nærøy kommune. I tillegg til gode rammebetingelser for drifta er rekruttering av nye brukere svært viktig for framtida, enten ved odelsovertakelse eller ved salg. Det er viktig å vise de gode verdiene som landbruket representerer. Det er derfor viktig å ta vare på den optimismen som finnes.
<b>Formål</b>	Opprettholde et livskraftig landbruk i kommunen ved rekruttering av nye bønder
<b>Innhold</b>	Det er viktig å gi barn og unge et positivt syn på næringa. Det er viktig at de unge som ønsker å etablere seg i næringen har et faglig nettverk rundt seg. Gjennom pådriverprosjektet vil det gjøres forsøk på å etablere fagnettverk for de nye bøndene. I tillegg er det viktig at næringen bidrar til å opprettholde sitt positive omdømme.
<b>Ansvar</b>	Faglagene, oppvekst og kultur -avdelingen og landbruksadministrasjonen i Nærøy kommune.
<b>Framdrift</b>	Kontinuerlig prosess.

<b>Strategi</b>	<b>5. Rekruttering / kompetanseheving/velferd</b>
<b>Tiltak nr.</b>	<b>5.3</b>
<b>Tiltakets navn</b>	<b>Beholde kvalifisert arbeidskraft i skogen.</b>
<b>Bakgrunn</b>	Det blir stadig færre egenaktive skogeiere. Avvirkningen utføres for det meste av skogsentreprenører. Skogeier får et mer distansert forhold til sin egen skog. For å holde en akseptabel aktivitet når det gjelder både avvirkning og skogkultur blir det stadig viktigere at det finnes tilgjengelig arbeidskraft. Tilstrekkelig aktivitet/oppdragsmengde er avgjørende for å beholde både driftsapparat og manuell arbeidskraft til skogkultur.
<b>Formål</b>	Holde et aktivitetsnivå som også sikrer tilgang på kvalifisert arbeidskraft.
<b>Innhold</b>	Motivere og legge til rette for et aktivitetsnivå som sikrer tilgangen på kvalifisert arbeidskraft. Oppsøkende virksomhet, kartlegge behov og tilby skogeierne ”pakkepriser”.
<b>Ansvar</b>	Skogbrukssjef, skogeierlaget, skogeiere, Allskog og Skogprosjekt Ytre Namdal
<b>Framdrift</b>	Kontinuerlig